



# 2020

## 可持续发展 报告书

*Minerva Foods*



Patrícia Goulart, Danilo Balbino,  
Geseli Tavares, Silvio Irizawa,  
Marcos Culpco 以及 Wesley Giraldo Martins,  
圣保罗州巴雷托斯 (Barretos) 厂的员工

# 目录

## 前言

### 领导的话

## MINERVA FOODS

2020年的突出重点  
疫情：影响和应对  
业务和产品  
价值观和文化  
公司治理  
诚信

## 业绩

策略与方案  
可持续发展管理  
风险管理  
经营及财务业绩

## 产品质量和链监控

可持续畜牧业  
食品安全  
动物福利

## 我们的文化， 我们的方式

我们员工的发展  
劳动卫生与安全  
社区发展

## 生产效率

综合管理系统 (SGI)  
生态效率

## 补充指标

## GRI内容摘要





# 前言

GRI 102-45, 102-46, 102-48, 102-49, 102-50, 102-51, 102-52, 102-53, 102-54



本期可持续发展报告标志着Minerva Foods S.A. 通过定期报告其成果、战略、投资和影响做出的十年承诺。该文件涵盖2020年1月1日至12月31日期间,提供的Minerva Foods和Athena Foods的数据,涵盖在巴西、阿根廷、智利、哥伦比亚、巴拉圭和乌拉圭等国的业务,以及在世界各地的商业办事处的业务。

内容旨在根据行业可持续发展管理的良好做法,全面描述各工厂单位、行政部门以及公司生产链的环境、社会和经济绩效。

该时期的突出主题是对抗新冠病毒病疫情:从员工和家人、合作伙伴和社区的健康和安全角度来看,采用新价值观、创新投资、可持续发展畜牧业的做法和项目以及风险管理和商业智能的公司文化更新过程。

## 范围和方法

再次采用全球报告倡议(GRI)方法,这是一个必不可少的“达成共识”选项。所介绍的GRI指标涵盖了业务的实质性主题,这些主题是在与利益相关者协商后定义的,并与其他社会环境绩效管理和披露准则和方法相关,如:SASB、TCFD、ISE、FAIRR、BBFAW和CDP。还报告了公司以及部门自身的运营和财务指标。以往报告中的数据没有重新编制,也没有对所提供数据的范围和限度进行重大更改。

如对内容有疑问或备注,敬请通过电话和电子邮件与本公司联系



+55 (17) 33213355  
+55 (11) 30742444  
ri@minervafoods.com  
sustentabilidade@minervafoods.com

# 领导的话

## GRI 102-14、102-15

年复一年, Minerva食品公司重申, 我们致力于通过将全球竞争力、创新、道德和质量与行业的关键社会环境标准相结合的业务来提供优质食品。2020年, 以新冠病毒病疫情为标志的挑战性的情景得到检验, 并转化为一代成果。

卫生、气候事件以及更重要的是疫情直接影响了全球肉类市场, 近年来, 该市场已经经历了一个转型周期。基于我们南美的出口平台, 我们在2020年经历了行业运营和财务风险, 重点是确保了员工和合作伙伴的健康与诚信。

在过去的几个月中, 动物蛋白市场的行为再次显示了地域多样性和公司全球存在的重要性。亚洲对牛肉日益增长的需求, 随着消费模式的西方化, 我们利用生产分配优化工具和**业务智能**结合我们的创新战略进行了探索。

其他事件包括非洲猪流感(继续影响中国和其他亚洲国家的猪肉生产)以及澳大利亚这个全球市场的重要平台的生产问题。在这种情况下, 我们通过向人均肉类消费量明显增长的亚洲和中东地区提供合理价格的优质食品而获得了重要性。

同时, 我们一直关注着将Minerva食品作为一家专注于增值业务的公司进行整合的前景, 从而在新的优势赢得市场。在此战略中, 我们着重强调“Estância 92”等品牌的良好表现, 以及我们在颠覆性业务中开展的投资。收购了硅谷一家食品**初创公司** Clara Foods的股权, 该公司率先开发了无动物源蛋白, 这开启了我们的**风险投资(venture capital)**, 基金的计划, 该基金的重点是为Minerva食品公司提供流程、技术和解决方案, 以推动我们的生产链的改革。同时, 我们还庆祝了在哥伦比亚的收购, 布卡拉曼加(Bucaramanga)单位, 每天的屠宰能力为700头牛, 预计将使该国的产能翻一倍。

我们的业绩符合我们的潜力, 2020年合并总收入为206亿雷亚尔, 2020年税息折旧及摊销前利润(EBITDA)为21亿雷亚尔, 比上年增长22%。净利润则为6.971亿雷亚尔。另一个积极的方面是保护了公司的资本结构, 年终现金为19亿雷亚尔, 在杠杆率而言达到2008年以来的最低水平。

然而, 这些数字都无法转化为在如此非典型的一年中保持业务稳定所面临的巨大挑战。一方面, 有挑战性的市场条件, 经过充分探索, 使我们能够收获积极成果; 另一方面, 我们对新冠病毒病疫情的迅速蔓延感到惊讶, 从我们开展业务的国家的第一批可疑病情开始, 就多加关注。

在第一季度, 我们还启动了一项应急计划, 以保护我司员工的诚信, 确保安全生产的连续性。我们的团队迅速采取行动, 按世界卫生组织(WHO)的指导方针和当局的指导, 重新设计各单位的流程、活动和例行程序。



除了确保我们生产链中员工和第三方人员的健康外,这种快速反应的精神还使我们能够关注周边社区居民,了解它们的需求并帮助它们应对疫情。到2020年底,我们在南美各地直接投资4 200多万雷亚尔,其中包括个人防护设备和食品的捐赠,以及为慈善机构和组织制定的救助行动。在本报告开始时将简要的所有行动都重申,在面对疫情之前,之中和之后,保护和尊重生命是我们组织认同不可或缺的一部分。

在这些应急工作中,还增加了对环境,社会和治理(ESG)议程的承诺,这在未来几年将变得更加紧迫和至关重要。我们在以下方面显示出成熟:在巴西的亚马逊生物群落、塞拉多(Cerrado)和巴拉圭查科(Chaco)中的可追溯性和森林砍伐监控,遵守全球动物福利标准,减轻气候变化和控制工业部门对环境的影响的倡议转化了一系列仍然有效的可持续发展承诺并在2020年生机勃勃。

文化是战略的推动者,尤其是在当前这样的恶劣环境下,同时也得到了公司的关注。我们听取了近12,000名员工的心声,传达了我们的目标,重申了我们对全球食品可持续未来的承诺。

和我们所有的合作伙伴和同行一样,我们来到2021年,非常关注新冠病毒病的对抗,但基于同样的基础,使Minerva食品公司能够在这里建立起坚实的声誉。从现在起,我们感谢Minerva的每一位员工、合作伙伴和客户,他们为我们2020年的旅程做出了贡献,并邀请大家在接下来的几页中了解其中的一些内容。

**费尔南多·加列蒂·德·奎洛兹 (Fernando Galletti de Queiroz)**  
CEO

**伊巴尔·维莱拉·德·奎洛兹 (Ibar Vilela de Queiroz)**  
董事会主席



费尔南多·加列蒂·德·奎洛兹 (Fernando Galletti de Queiroz), 首席执行官 (CEO)



伊巴尔·维莱拉·德·奎洛兹 (Ibar Vilela de Queiroz), 董事会主席







# MINERVA FOODS

## GRI 102-1、102-2、102-3、102-4、102-5、102-6

Minerva Foods成立于1992年, 位于圣保罗州内地的巴雷托斯市(Barretos), 如今已成为南美最重要的牛肉出口商之一。

公司的业务模式基于计划、灵活性和满足全球食品需求增长的能力, 并具有用于动物蛋白生产、商业化和加工的集成平台, 重点是**生鲜**牛肉和肉制品、活牛和肉类的出口。副产品销往五大洲的100多个国家。

Minerva拥有25个牛屠宰厂, 其中10个位于巴西境内、5个位于巴拉圭、3个位于乌拉圭、5个位于阿根廷、2个位于哥伦比亚, 总屠宰能力为每日26,180头牛。此架构包括子公司Athena Foods, 该公司成立于2017年, 总部位于智利, 集中管理Minerva Foods在巴西以外的工厂和物流中心。这些单位加在一起共有19,000多名员工。

为了探索其他领域, 该公司拥有三个蛋白加工厂, 其中一个位于巴西(Minerva Fine Foods)、两个位于阿根廷(Rosário和Pilar), 并与在该国与Swift品牌整合。除了工业平台外, 还有14个配送中心 - 其中巴西九个、智利两个、阿根廷一个、哥伦比亚一个、巴拉圭一个 - 和十六个商务办事处。

Minerva拥有广泛的供应商基础以及不断增长的需求市场(如亚洲市场)和传统的南美生产中心, 因此Minerva经历了强劲的增长轨迹。在过去的12年中, 其屠宰量三倍增长, 并记录了在巴西和国外单位的运营与并购。

到2020年底, 在新冠病毒病疫情肆虐的一年, Minerva的净收入达到194亿雷亚尔。出口占总收入的68%。

## Minerva Foods是 南美牛肉出口 的领导者



Minerva Foods

# 公司的主要数字 GRI 102-7

19,000多名  
员工

40,000多家  
牛只供应商登记在册

在巴西的产量  
39万多吨

在南美其他  
国家的产量  
67万多吨

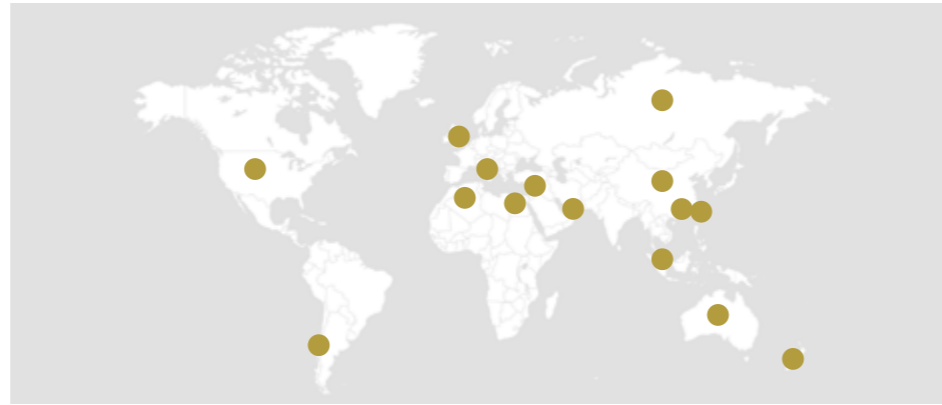
25个  
屠宰单位

3个  
加工单位

14个 配送中心

16个商业  
办事处

全球各地的办事处



国内屠宰产能

	屠宰单位 数目	头/日	占总数的%
巴西	10	10,980	41.9%
阿根廷	5	5,050	19.3%
哥伦比亚	2	1,550	5.9%
巴拉圭	5	5,400	20.6%
乌拉圭	3	3,200	12.2%
<b>共计</b>	<b>25</b>	<b>26,180</b>	<b>100%</b>

哥伦比亚



巴西

巴拉圭

乌拉圭

阿根廷

● 屠宰厂  
● 加工厂



## 2020年的 突出重点



### 道德与合规

对腐败风险进行了100%的分析

在巴西，超过80%的协调、监督、管理和执行管理人员等职位的人员接受了反腐败培训



### 食品安全

100%的运营包含风险分析和质量保证方案



### 动物福利

第三方审核达标率高达99%

460名内部工作人员和1,150名外包人员接受培训

超过115万雷亚尔的资金投入 有关项目



### 劳动条件

工伤事故率降低30%，事故日数减少2200天

约12,000名参与了文化更新的项目



## 2020年的 突出重点



### 关系管理与地方发展

4,200万雷亚尔的投资用于与疫情有关的援助和支持行动

与南美洲超过一万五千家饲养者的关系



### 链监控

在亚马逊生物群落中监测超过960多万公顷

在塞拉多热带草原区域(Cerrado)的监测超过200万公顷

在查科生物群系(Chaco)的监测超过360万公顷

100%的供应商

在2020年,开创对塞拉多热带草原区域(Cerrado)生物群落的物业进行监控的先河

在巴西100%的和在巴拉圭75%的牛只采购受到监控

154直接供应商因2020年不符合社会环境标准而被取消资格

开拓间接供应商的监控测试



### 用水情况

巴西工厂用水量减少了13.7%

其他国家的工厂用水量减少了7.6%



### 温室气体排放

零温室效应气体排放(范围2)

通过植树清除3.8万多吨CO<sub>2</sub>和大气中碳含量

开始核算范围3排放



# 疫情：影响和应对

GRI 103 | 403

与社会各界一样，Minerva对世界卫生组织（WHO）宣布新冠病毒引发的疾病已演变为全球疫情感到惊讶。

自2020年初以来，本公司一直以其强大的国际影响力为指导的商业模式，一直在监控与该疾病发病相关的卫生和市场风险。然而，该病毒的迅速传播改变了所有国家和各大洲的业务操作和社交习惯，并立即导致Minerva食品公司采取了应对措施，这是出于对生产团队、家人和合作伙伴生命和安全的尊重。

对于目前在各国单位工作的员工和第三方，公司采取了一系列措施，重点是：

- 预防指南；
- 出行限制和暂停；
- 在行政和合格工作区域进行 *居家办公*
- 通过管理风险组中的员工保留所有工作岗位，包括带薪离职或职位变动；
- 凝胶酒精分配器的供应和安装；
- 集体环境的卫生和消毒（包括旋转门、自助餐厅、更衣室、通道和员工公共交通工具）；
- 以 *集群 (clusters)* 划分的方式加强卫生作业规程；
- 安装新的洗手卫生屏障，包括卫生指导告示；
- 重新安排出入口以及职能和职位的实际分隔；
- 在共同相处的地方（食堂、更衣室和出入口）划定距离并提供保护；
- 限制和暂停供应商和服务提供者的访问和接触；
- 对进入现场的人员进行100%的温度监测并使用网站健康调查表；
- 改善部门的通风和排气；
- 为集体接触和卫生领域的工人提供个人防护；
- 员工休假返回监测；
- 提供和使用三层手术式一次性口罩；
- 在生产性和集体性较高的接触区域中提供和使用 *防护面罩*
- 为所有工人和家人提供护理和医疗。



还开展了宣传活动，向针对新冠病毒病的疫情提供了20多项预防、识别和打击的信息；对工人、供应商和服务提供者进行温度监测；提前接种流感疫苗；并建立筛选和跟进疑似和/或确诊感染病例的流程。还开发了一个项目，以识别厂中的关键区域群，以绘制和控制危害和风险。

至于社会援助行动，受大疫情影响的所有员工，和第三方都获得了药物援助、基本民生食品篮、生活补贴、卫生专业人员的监督，预支十三薪和其他措施。

## 生命保护的数字

在不影响薪酬的情况下，  
预防性地将属风险群体的  
900多名员工留岗留薪

将800多名  
员工转移到居家办公

**100%**  
在工厂进行三步温度监测

**100%**  
在工厂进行三步温度监测

9,200多名  
员工都注射了流感疫苗

捐赠了22,000多个  
基本民生食品篮给员工和其  
家人

## 在周边社区 进行援助行动

基本医疗设备和材料的供应, 医院设备和结构的维护援助以及食品、药品和物资的捐赠都是针对与Minerva运营所在地相邻的社区和城市的行动。考虑到其工厂位于中小城市, 公司确定了采取行动的重要性, 这些行动不仅旨在提高社会对新冠病毒病预防和打击措施的认识, 而且还旨在直接支持政府和社会行为者。

投资决策包括对社会影响和改善公共卫生服务的要求。除了捐款 (见下文), 公司还向戈亚斯州帕尔马雷斯市 (Palmeiras de Goiás) 政府提供了租赁医院的资金, 并拨出资金用于购买或租赁医疗机构的设备, 如巴西圣保罗州的坎皮纳斯医学院中心诊所医院 (Hospital das Clínicas de Campinas) 和圣保罗州的里贝朗·普雷图 (Ribeirão Preto) 的圣保罗大学医学院等。阿根廷的Anselmo Gamen医院, 和哥伦比亚Ciénaga de Oro市医院等。在巴拉圭, 该公司为贝伦 (Belén) 地区医院附属卫生应急病房的建设提供了补贴。提供了新的空间约157平方米, 拥有完整的结构, 具有扩大地方应对大疫情的能力, 并在此期间改善人们的医疗保健。



向巴拉圭农村协会捐赠2万升水。



## 在社区 采取的行动



# 4,200 万

的投入

在Minerva食品公司和Athena食品公司的周边社区和邻近城市。 Foods e da Athena Foods.



### 在巴西的 捐赠

- 14.1万个人防护设备（口罩、手套、制服、头罩和眼镜）
- 2万升的70%凝胶酒精
- 1.3万粒药品
- 5,000台医院设备（温度计、呼吸机、针头和调节器）
- 超过7,469个用于新冠病毒病诊断测试
- 1,500多个基本民生食品篮；
- 从4月到12月，共租赁了5个移动式加护病房

### ATHENA FOODS公司的捐赠 (阿根廷、哥伦比亚、巴拉圭和乌拉圭)

- 3,600套个人防护设备（口罩、手套、制服、头罩和眼镜）
  - 11,080升的70%凝胶酒精
  - 10,000升次氯酸盐
  - 2,000公斤 生鲜 牛肉
  - 超过3,555份饭食
  - 超过2,000个基本民生食品篮
  - 5万台医院设备（温度计、呼吸机、针头和调节器）
  - 投资超过406,150美元
- 药物援助

### 支持 客户

Minerva食品公司除了向社区及其员工提供支持外，还决定支持直接受疫情影响的业务伙伴以提供更多的财务保障助其度过这一时期。该公司与BTG Pactual银行合作，为中小型客户设立了一个支持基金，该基金可支持1,200多家企业的维护并减轻其现金需求，而与Minerva采购成本没有任何性关联。到2020年底，该基金已达3,200万雷亚尔。



## 业务与产品

GRI 102-2, 102-6

Minerva拥有分布在不同地区的运营结构以及其生产和屠宰能力, 其产品组合能够为100多个市场的客户和消费者提供服务, 主要是出口业务。 公司的业务分为三个部分:

### 巴西业务

涵盖戈亚斯州、马托格罗索州、米纳斯吉拉斯州、朗多尼亚州、圣保罗州和托坎廷斯州的业务, 以及分布在巴西全国各地区的分销中心。

### ATHENA食品公司

该公司将该子公司的工厂运营和分销中心集中在阿根廷、智利、哥伦比亚、巴拉圭和乌拉圭。

### 外贸

该业务包括活牛、蛋白质、能源和第三方产品转售的贸易。



位于圣保罗州巴雷托斯市 (Barretos) 的Minerva牛肉专卖店。

## 主要 业务



### 密涅瓦牛肉 (MINERVA BEEF)

与巴西、阿根廷、哥伦比亚、巴拉圭和乌拉圭的 商品 和增值产品。



### 密涅瓦美食 (MINERVA FINE FOODS)

业务专注于具有不同制备、冷冻、烹饪和包装过程的加工肉类。 包括禽肉、猪肉和牛肉等蛋白。



### 亚洲MINERVA食品

于2016年收购了一家自1973年以来在澳大利亚运营的优良历史的企业, 该公司是国际市场上 高级 肉类的供应商以及进出口冷冻肉类的 贸易 公司。



### 密涅瓦牛肉专卖店 (MINERVA BEEF SHOP)

投资位于圣保罗州巴雷托斯市 (Barretos) 向最终消费者和零售市场开放的一家样板店铺。



### 密涅瓦活牛出口业务 (MINERVA LIVE CATTLE EXPORTS)

在巴西、智利、哥伦比亚和乌拉圭开展了活牛出口的业务。

## 主要 业务范围



### 密涅瓦皮革 (MINERVA LEATHER)

Minerva食品公司源自屠宰的皮革业务加工已有20年历史。皮革在**湿蓝**和半精加工状态下销售,并通过皮革世界集团(LWG)认证的皮革制品运送,以确保符合环境和质量标准。



### 密涅瓦肠衣 (MINERVA CASINGS)

加工和销售来自屠宰操作作业产生的用于香肠的天然裹体。所有产品都有控制系统,可实现从农场到客户的整个生命周期的可跟踪性。



### 密涅瓦配料 (MINERVA INGREDIENTS)

生产和销售公司在巴西生产的各种配料:牛脂、骨头和血粉以及用于**宠物食品**的骨头。



### 密涅瓦生物柴油 (MINERVA BIODIESEL)

利用牛脂制成具有生物燃料的社会认证的可再生能源。这项技术是100%的巴西本地研发,是国家生物柴油计划的一部分。所有生产都通过国家石油局(ANP)组织的拍卖进行交易,并采用来自Minerva生产单位和第三方的原材料。



### 密涅瓦能源 (MINERVA ENERGIA)

管理Minerva食品公司业务在巴西电力市场的风险敞口,在自由和受管制的能源市场管理采购合同。

## 我们的品牌

### 国内品牌

*Minerva*



*Minerva*  
ANGUS

*Minerva*  
SELEÇÃO

*Minerva*  
do Mestre

*almaLusa*

### 国际品牌

ANA PAULA  
BLACK ANGUS

*Pul*

*Frigomerc*  
ANGUS

*Frigomerc*  
ORGANIC

*Pul*  
ORGANIC BEEF

*Frigomerc*



GRAN PRADO



## 我们的 业务

GRI 102-10

作为旨在增长和创新的战略的一部分,这导致Minerva食品公司内部建立了一个专门针对该主题的架构,2020年,公司完成了第一次**风险投资**行动 - 对与价值链相关的初创公司和技术公司进行了投资-并加强了对亚洲市场的投入。

**风险投资** - 同样在今年年底,Minerva公司与中国企业集团格陵兰 (Greenland) 共同宣布了一项谅解备忘录,目的是建立一家活跃于中国的肉类进口和分销公司。

**CLARA食品公司** - 在10月,宣布了对这家位于美国旧金山的食品 **初创** 公司的400万美元投资,该公司活跃于不含动物蛋白的发酵型蛋白产品。 **初创公司** 的生产过程采用无农药、无抗生素和无防腐剂的成分,并且按照公司的可持续性战略消耗较少的水和能源。



了解更多

请对Clara Foods公司多加了解:  
[www.clarafoods.com](http://www.clarafoods.com)

## 价值观

GRI 102-16



**我们的宗旨**  
致力于  
地球粮食的可持续未来。



**价值观**

- 可持续发展
- 创新
- 认可
- 承诺
- 结果导向



了解更多

2020年,我们将使命转化为一个目标,并加强了我们的价值观。  
请在此处了解更多

## 公司治理

GRI 102-18、102-22

遵守国内和国际的公司治理标准是Minerva食品公司对其股东、投资者和其他利益相关者的承诺。作为一家公开上市的私人公司，它是B3的新市场（巴西证券交易所中要求最严格的部门）的一部分，并按照巴西公司治理研究所（IBGC）的《优良公司治理实践准则》进行操作，巴西证券交易委员会（CVM）的规则以及有限责任公司的第6,404/76号法律。

透明度、公平性、问责制和企业责任是公司决策的前提。采取的优良做法包括由20%的具有独立成员的董事会组成，在市场上持续存在确定的流通股份量（自由浮动 - *free float*）以及保证联合出售权（标签一致 - *tag along*）给股东。

该公司是该行业中唯一一家从世界银行的分支机构国际金融公司（IFC - International Finance Corporation）获得融资并应用

其严格的社会环境绩效标准的公司。Minerva公司反映了环境、社会和治理领域的可持续性做法及其成熟程度，进入了企业可持续发展指数（ISE）和B3高效碳指数组合（ICO<sub>2</sub>）。我们还在CDP、FAIRR、BBFaw、MSCI和S&P计划中对我们的ESG表现进行了评估。



Flávia Regina Ribeiro da Silva Villa, 法务部总监

# 公司治理

GRI 102-18、102-22

## 治理模式

董事会是Minerva公司的决策过程中最高的治理机构。除此之外，还有董事会的咨询委员会、财政委员会，和多个执行委员会（包括法定的和非法定的）。

## 理事会

它代表股东并定义业务战略，包括对价值创造、增长、资产保护、风险敞口、合规性和公司关系管理的分析。当前的董事会由十名成员组成，其中两名是独立成员，任期至2022年，该小组的例会每季度举行一次。董事由股东在大会选举产生，任期为两年。

## 监事会

它由六名委员，三名正式委员和三名候补委员组成。负责监督高层管理活动，独立审查公司的各项报表。至少每季度分析一次公司的财务报表和资产负债表。

## 咨询委员会

**财务与风险委会** - 通过监控宏观经济和行业环境的变化，助董事会分析公司可能会面临的对其业务、财务状况和运营结果产生不利影响的风险。在2020年，有7位成员并举行了4次会议。

**战略与投资委会** - 支持董事会分析战略计划提案和商机并提出建议。在2020年，有7位成员和举行了3次会议。

**人员与组织发展委会** - 就与人力资源有关的做法的后续行动向理事会提供咨询意见，以协助理事会就与其工作领域有关的事项作出高效率和高质量的决定。在2020年，该委员会有5名成员，举行了2次会议。

了解更多

查看公司治理 报告和公司 投资者 关系网站中有关治理结构的更多详细信息。

## 诚信



Edison Ticle De Andrade Melo E Souza Filho,  
财务与投资者关系总监

根据最佳市场惯例，Minerva在公司政策、意识增强、沟通和事件管理工具的指导下，保持与诚信和合规性有关的行为。实施的主要文件包括可公开获得的《道德守则 - 行为指南》和《员工手册》。

在公司运营所在的市场中，所有入职的员工均应接受有关守则所涵盖的基本主题的交流和培训，并须对其进行签名 - 这些主题包括合规、反腐败和欺诈、人权和专业职责。

除了这些文件之外，针对Minerva治理和管理的各种政策还标志着领导层、员工和利益相关的道德操守和诚信行为：

- 相关信息披露政策；
- 证券交易政策；
- 与关联方交易政策；
- 结果目的地政策；
- 风险管理政策；
- 薪酬政策
- 董事会、委员会和法定委会成员提名政策
- 业绩评估政策
- 反贿赂和反腐败政策
- 利益冲突预防政策
- 预防洗钱政策。

2020年，对成果目标政策进行了更新，更新了向公司的资本提供者分配绩效的规则。

到2021年，目标是制定《业务合作伙伴守则》-该文件将阐明合规性，环境和可持续性的基本准则，以及供应商和服务提供商的其他主题。



## 道德 管理

GRI 103 | 205、103 | 406、103 | 412、205-2、205-3

道德与诚信委员会旨在确保有尊严、安全、健康、愉快的工作环境以及相互尊重、透明和合乎道德的关系。该小组由公司的五名员工组成，任期两年，可连选连任。成员由Minerva主席提名和批准，代表审计和合规、行政、法务、人资和企业事务等领域。在至少每月一次的会议上，该小组评估组织内可能存在的投诉或道德操守和廉正问题，并根据每个案件的性质提出补救措施。

为了受理投诉、投诉和案件，保持了 联系Minerva和 联系Athena的渠道 - 内部和外部监察员，可在所有地点执行。在其中可以澄清疑问、举报违规行为并提出建议或表扬。通信可以匿名进行，渠道管理由独立的外部公司进行，接收通信，并根据主题对报告进行登记和定性。收到的所有情节均上报给负责处理问题的内部监察员，并向道德操守委员会报告。每周7天、每天24小时通过电话、互联网、电子邮件或信件接收信息。

2020年，共登记内部人员信息175条和外部信息26条。2019年，内部人员信息有201条记录，外部信息有34条记录。

100%在一年中都得到处理和解决。

关于提高对 合规性 问题的认识，Minerva制定了《反贿赂、反腐败和利益冲突预防政策》，并于2020年正式制定了准则并批准了“防止洗钱政策”。此外，它还维护着针对内部人员的培训和资格认证建立日程。

## 对人权的承诺 GRI 406-1

公司对自身运营和人权价值链的合规性是公司的承诺,在《道德和行为准则》中公开发布。公司不容忍滥用权力、任何形式的骚扰、歧视、不尊重、恐吓、威胁以及身心暴力。

2020年,通过听证,记录了涉及骚扰、攻击、歧视等主题的28起案件,均由负责听证者和道德委员会进行评价,导致诉讼程序的调整和行政处分。本行业的另一个相关主题是打击供应链中类似奴役的工作条件(请参阅第30)。

在2021年,将开始绘制与人权相关的风险图,以识别公司面临的关键因素并制定缓解措施。

## 反腐败

除《Minerva食品公司道德守则》外,还定期组织培训和提高认识的活动。在2020年的巴西行动中,针对管理部门的管理人员和雇员进行了反腐败政策和程序的在线培训。在2020年,总共2,161名符合资格的人员接受在线培训中,有1,804人(83.47%)完成了课程,复盖了巴西全国所有地区。在业务部门,培训仅适用于巴西业务的领导职位。正在为Athena食品公司和所有其他运营地区的员工提供培训,培训预计将于2021年开始。

在2020年中,公司内部没有确认和证实任何腐败案件合规性部门的流程。

## 反腐败

职位	符合资格*	受培训	%
理事会	23	15	65.21
执行管理人员	21	19	90.47
经理人	94	82	85.23
协调/监督	418	349	83.49
管理部门	1,254	1,036	82.61
销售人员	326	289	88.65
运营	24	14	58.33
<b>共计**</b>	<b>2,161</b>	<b>1,804</b>	<b>83.47</b>

\*\*由于培训是在线进行的,因此所有现任和高级管理职位的员工都已符合参加培训的资格。

\*\*由于培训是在12月进行的,因此计算了包括2020年11月在内入职的员工总数。





## 02. 经营业绩

2020年国际牛肉需求持续增长。市场基本仍然对南美出口商非常具有吸引力





# 经营业绩



Fabiana de Souza Bertonha, 圣保罗州巴雷托斯厂员工

保护人民, 确保国内市场和亚洲、中东、欧美战略市场的粮食供给, 一直是本公司全年努力的核心。

**Minerva Foods 取得了相关成果, 善用其战略规划和业务优势。**

尽管这疫情给全球经济带来了一系列困难, 市场更加复杂多变, 但Minerva食品公司还是凭借其战略规划和业务差异性取得了相关成果。 它在南美的业务地域多元化, 加上对整个供应链的起源和社会环境承诺的监控做法以及与新冠病毒病相关的严格的健康和安全协议, 对于最大化公司的盈利能力至关重要。

## 战略和方案

国际上对牛肉的需求在2020年仍居高不下, 这不仅反映了疫情, 而且也反映了继续影响亚洲和欧洲市场供应的非洲猪疫以及澳大利亚、美国和印度等其他主要出口国面临的问题。 如此, 牛肉市场基本面对南美洲出口商仍然很有吸引力。 在此情况下, 美国市场的重新开放和泰国对巴西牛肉的开放都引人注目。 哥伦比亚获得了向俄罗斯供应的许可, 并与乌拉圭和巴拉圭一起获得了向沙特阿拉伯出售的许可。

在Minerva, 获得了向世界上要求最苛刻的市场供货的新许可(请参阅第 52 页)。2020年, 本司的部分工厂获准向日本肉类加工行业提供原材料。此外, 还有三个新单位获批准向世界级大型连锁餐饮麦当劳(McDonald's) 供货, 该连锁有严格的质量协议、动物福利协议、社会责任协议等。所有这些资格认证不仅考虑质量问题, 而且还考虑到对肉类来源的保证, 体面的工作习惯和许可文件等数据。

亚洲市场仍是牛肉业务的主要客户, 并在2020年集中了Minerva公司出口收入的40%。对台湾、新加坡、菲律宾、印度尼西亚和马来西亚的出口都有所增加。

E2020年, Minerva制定了针对创新和最终消费者的计划, 例如电商平台和marketplace, 以及高级数据分析工具的开发和与业务相关的 初创 公司的投资部门。这是Minerva的另一项举措, 旨在最大化地增加商机, 推动行业价值链的发展。

利基细分市场赌注是扩大高附加值产品供应目标的一部分。随着大疫情和一些 餐饮服务, 客户单位的关闭, 本公司发展了多元化的渠道, 并通过优质和细分的产品组合加强了零售业务。“Estancia 92”品牌于2019年在巴西推出, 并在2020年扩大了产品组合, 成为一个成功案例。

在相关业务中也探讨了机遇 - 如在皮革行业, 2019年部署的可追溯性系统已成为一项独特优势, 将皮革产品推向了要求最苛刻的市场。该公司通过Minerva Casing生产的肠衣也存在这种相同的可追溯系统, 该系统可确保产品的可持续原产地并允许其跟踪从农场到最终客户的完整运输。宠物食品部门在Minerva流程中也发现了质量及其价值主张的互补性差异。同样, 贴有社会认证标签的生物柴油的生产吸引了更大的兴趣, 应在公司的战略上增长。

再加上对管理现代化、领导能力发展以及人工智能和 商业智能 (business intelligence), 工具等新技术的投资, 2020年的成果显示了为Minerva开辟新增长道路的机会。

2020年的结果  
显示了为Minerva  
开辟新增长  
道路的机会。

## 可持续发展的管理

Minerva Foods公司战略的一个优先事项是在环境、社会和治理 (ESG) 议程中不断发展, 以满足投资者对这些问题的日益增长的需求、其对业务的影响力以及在整个价值链中产生积极影响的机会。

在可持续发展团队的直接协调下, 并与公司各部门互动, 社会环境管理包括着眼于卓越、创新、诚信和合规性的运营, 以及监控生产链中的风险和影响。

组织文化审查项目发展后, 可持续发展正式成为公司的价值 (请参阅第 62 页)。议程自2020年开始分为三大支柱: 奉献给地球; 我们人民的繁荣; 以及产品质量和对生活的尊重 (见图) 从此意义上来说, 也是在2020年, 成立了可持续发展委会, 首席执行官、首席财务官和主要管理人员都出席了会议, 旨在推动整个组织的可持续发展议程, 并协助制定与环境, 责任问题, 社会和动物福利有关的决策。

了解更多

[请可持续发展网站 查看有关该主题的更多详细信息。](#)

## 我们对可持续发展的关注

奉献给地球



减少碳足迹; 通过对牲畜供应商进行地理空间监测, 打击气候变化和非法砍伐; 在生产过程中有效利用自然资源。

我们人员的繁荣



具有创造就业、收入和职业机会的地方发展; 人民的健康、安全和福利; 对周边社区和农村生产者的承诺和支持。

产品质量和对生命的尊重



质量保证和食品安全; 遵守最佳标准动物福利惯例; 工艺和生产链各阶段的创新与认证。



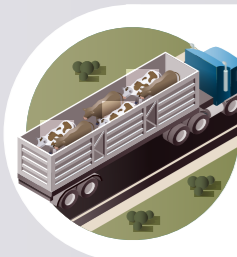
# 我们对全球食品可持续未来的承诺

以及我们如何管理价值链的影响



## 直接和间接供应商

监测巴西和巴拉圭超过1600万公顷的土地；对在塞拉多地区 (Cerrado) 和潘塔纳尔湿地 (Pantanal) 生物群落的供应商进行监控和对间接供应商的监控检测开创了先河。



## 动物福利

在100%的操作中保证对动物进行人道处理和屠宰；第三方审核的平均合规率高达99%。



## 环保

通过获得《国际可再生能源认证》(I-REC) 来补偿范围2的排放，并在在哥伦比亚的布卡拉曼加 (Bucaramanga) 厂安装1,471块太阳能电板。



## 员工

今年的死亡人数为，事故发生率降低30%，超过11,000人参与了组织文化的研究。



## 社区

超过4,200万雷亚尔的资金投入于应对与疫情相关的行动。



## 客户和最终消费者

已按国际标准 (巴西、巴拉圭和乌拉圭的 100%的厂以及阿根廷的 92.5%的厂和 对100%的消费者健康与安全评估流程进行了认证。



## 国内外市场

超过105万吨的产品销往一百多个国家的六万多家客户。

## 契约、承诺和倡议

GRI 102-12、102-13、103 | 412

Minerva通过公共承诺并遵守与其业务领域相关的举措,与国家及国际可持续发展议程保持联系。查看以下一些行动:

**畜牧业的公共承诺** - 于2009年10月签署,规定了亚马孙生物群落工业规模的牲畜和产品买卖标准,包括拒绝入侵土著土地和保护区、打击奴役劳动、土地掠夺和农村暴力,以及对零森林砍伐和生产可追溯性的承诺。

**《消除奴隶劳动全国公约》** - 签署的有关于2005年5月在道德学院(Ethos Institute)和国际劳工组织与巴西记者非政府组织(ONG Repórter Brasil)的声明。如今,它是在“国家消除奴隶劳动国家契约研究所”(InPacto)的协调下进行的。它包含十项承诺,以对抗生产链中的奴隶制,该奴隶制在每年Minerva的表现受监测。

**TAC与帕拉州联邦检察署** - 2009年7月生效,目的是协调消弭从在肮脏奴隶名单上登记有案的供应商处购买亚马逊河牛、禁运地区或参与砍伐森林和冲突的地区。

**可持续牛肉全球圆桌会议 (Global Round-table for Sustainable Beef)** - 自2019年以来Minerva已成为该组成员,讨论负责任的肉类生产策略。

**新兴市场投资者联盟 (Emerging Markets Investor Alliance)** - 投资者群体主题重点讨论了新兴市场价值链中的ESG(环境、社会与治理)。

**负责任的皮革圆桌会议 (RLRT)**  
- Minerva在2020年参加了讨论小组,讨论了与动物福利和皮革质量有关的战略和行动。

**可持续畜牧工作组 (GTPS)** - Minerva是该组理事会的成员,该理事会将多个部门聚集在一起,制定积极议程,促进可持续畜牧业发展以及经济、社会和环境支柱之间的平衡。

**巴拉圭可持续肉类圆桌会议 (MPCS)** - 该组寻求团结肉类生产链的纽带,以促进可持续发展。

**哥伦比亚可持续畜牧业圆桌会议** - 其目的是支持制定与可持续畜牧业发展有关的公共政策、方案和项目。

# 主题

## GRI 102-40、102-42、102-43、102-44、102-47

根据全球报告倡议组织 (GRI) 的准则, Minerva与其公共关系进行了磋商, 以找出问题并确定与公司的管理和沟通最相关的可持续性主题。

在2020年举行的上一次磋商过程中, 投资者、客户和民间社会组织回答了以业务可行性、行业趋势、和谐共处、环境四大支柱为指导的问卷调查。在11个主题中, 有8个主题已经过验证并被认为更加相关, 与联合国可持续发展目标 (SDG) 中提出的挑战以及该公司最重要的ESG通信和管理主题和GRI指标相关联。请查看:

支柱	材料 主题	相关的GRI 指标	相关的SDG	相关的SDG目标
业务可行性	道德与合规	205-1、205-2、205-3、307-1、G4-FP1、G4-FP2		16.5、16.6、16.7
行业趋势	食品安全	G4-FP5、G4-FP12、G4-FP13		2.3、2.4、2.5
行业趋势	动物福利	G4-FP9、G4-FP11、G4-FP12、G4-FP13		12.4、12.5
和谐共存	劳动条件	401-1、401-2、403-1 (2018)、403-2 (2018)、403-3 (2018)、403-4 (2018)、403-5 (2018)、403-6 (2018)、403-7 (2018)、403-8 (2018)、403-9 (2018)、404-1、404-2、404-3、405-1、405-2、406-1、409-1	 	3.5、3.6、8.7、8.8
和谐共存	关系管理与地方发展	412-1、413-1	  	1.2、1.5、4.6、4.7、10.2
环境	毁林与生物多样性	304-2		15.2、15.5
环境	用水	303-3 (2018)、303-4 (2018)、303-5 (2018)		6.4
环境	温室效应气体排放	303-3 (2018)、303-4 (2018)、303-5 (2018)	 	13.1



# 风险管理

GRI 102-11、102-15、102-29、103 | 409、103 | 412、409-1、412-1



位于巴雷托斯市的企业办公室

Minerva公司认为风险管理是确保运营效率、员工安全和健康、社会环境合规性、质量和卫生安全标准以及自身业务可持续性的基本工具。

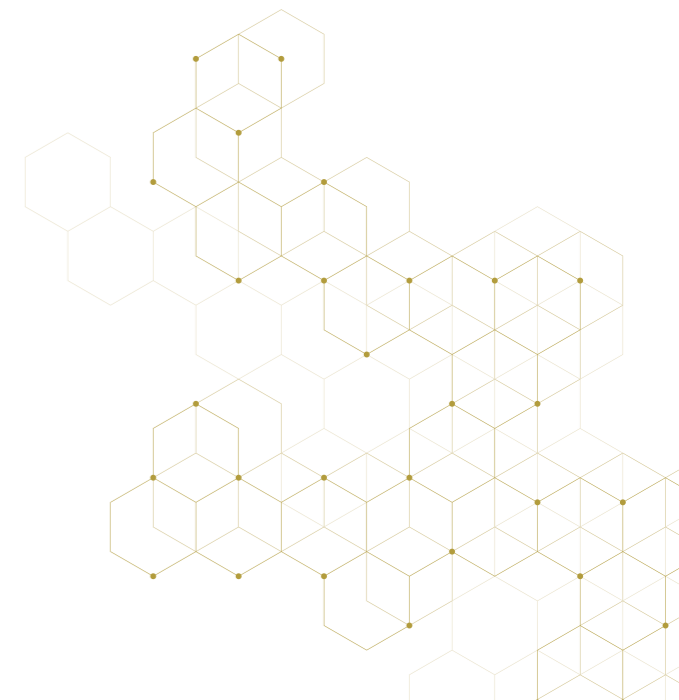
主题管理由董事会直接参与，财务和风险评估委员会是一个非法定的咨询机构，能够评估方案，审查公司面临的因素，并就对公司声誉、诚信和业务完整性和连续性的关键主题发表意见。

主要参考资料为2019年董事会通过的风险管理政策，该政策由《公司章程》、第480/2009号证券交易所（CVM）指令、《最佳治理实务守则》及新市场标准指导。

公司控制各种风险：金融、信贷、国际和出口业务、因使用衍生金融工具而造成的经济状况恶化、利率波动等。它们还包括与社会、环境和气候问题、客户和健康障碍相关的风险分析。

作为金融和市场风险，公司投资于各种工具的组合，以分析和监控各种变量，并结合了各个领域的技术资源、管理习惯和方法。牛肉圆桌会议，该会议在市场情报团队的协调下，评估市场力量、投入和产品价格曲线的反映以及商品的变化。此外，在风险管理的范围内，有选择性会议（*choice meetings*）每周一次的原材料分配和分解决策会议以及主要区域，主要区域根据对市场各个方面的分析来管理价格。这些工具在2020年进行了重大更新，其中包括“生产分配优化”项目 - 由创新领域根据数据科学工具进行管理（请参阅第71页的更多内容）。

下面是公司监控的一些主要风险：



### 财务



**是什么:** 不符合业务持续性的负债或收入水平的风险。



**如何管理:** 公司的经营重点是减少调整后的净债务与未计利息、税项、折旧和摊销的利润之比(Ebitda, 英文缩写)。为此,它投资于与股本增加和在国际市场上发行债券相关的收入和资源收益。每天监控风险。此外,理事会有权确定长期债务(对冲)保护水平。

### 运营



**是什么:** 由于存在于多个地理位置,因此需要控制设备的运行流程和效率,特别是在产品的生产、供应和需求之间的平衡。



**如何管理:** 在市场情报领域的协调下,“Beef Desk”(牛肉组)被用作监视和控制需求和市场问题的工具。

### 供应链



**是什么:** 从形象和声誉的角度以及从有形的绩效角度来看,畜牧业活动都是多种风险监控措施的主题,以避免法律问题以及业务声誉和业务连续性的风险。例如,关于可能发生强迫劳动或类似奴役案件的重大风险的业务,公司了解到,在其经营的所有国家都存在着发生该主题的重大风险。



**如何管理:** Minerva食品公司与帕拉州MPF签署了《行为调整条款》(TAC),并与巴西绿色和平组织(公共畜牧承诺)签署了《承诺条款》,并签署了《国家消除奴隶劳动契约》。这些措施和其他措施,如对自身管理系统的投资,在尊重人权、社会环境合规性和诚信原则的情况下,规范公司购买家畜。还值得一提的是巴拉圭的链监测过程,在这一过程中,Minerva积极地部署了跟踪程序(了解更多信息请参阅“可持续发展畜牧业”一章)。此外,该公司还通过内部指标、监察员记录和部门评估,监测和评估其业务的100%对人权的影响。2020年,本公司与巴西100%的供应商进行了接触,以在其运营中实施评估标准,其中包括验证其合作伙伴与奴隶式工作之间的关系,此外,该计划定于2021年进行,建立与人权相关的风险评估矩阵的进程。

## 市场



**是什么:** 资料变更, 结构和成熟度的变化需要在谈判, 促销活动和产品定制方面给予更多地关注。



**如何管理:** 通过出口业务服务的客户组合和市场多样化作为赌注。全球16个地点的销售办事处也为每个地区的客户提供专业服务。

## 健康状况和商业障碍



**是什么:** 影响到Minerva购买的牲畜的卫生突发事件可能会导致公司和整个行业受到限制或暂停销售。



**如何管理:** 卫生条件不断受到监测。 巴西购买的所有屠宰牲畜都要经过农牧业和供应部联邦检查局(SIF)兽医检查, 该局授权生产和加工牛肉。 在其他国家, 有负责疾病控制的机构(巴拉圭的Senacsa、乌拉圭的MGAP、哥伦比亚的MADR、阿根廷的MGAP), 监控口蹄疫和牛海绵状脑病(BSE) - 世界动物卫生组织(OIE)认为这后者在Minerva食品和Athena食品经营所在的国家中该疾病风险是微乎其微的。

## 社会环境



**是什么:** 不遵守社会环境法规和法律的案件可能会在各种市场上导致对环境与当地社区损害的处罚和责任。 此外, 不遵守劳动法可能会对员工和服务提供者的健康和安全造成风险, 并导致处分。



**如何管理:** 公司投资改善其设施和工作条件; 投资监测工业部门的环境效率水平; 并通过诸如巴西帕拉州的农村社区援助项目(PASCOR)和巴拉圭的复兴项目等行动来加强与周边社区的联系。



## 气候变化 GRI 103 | 201、201-2



**是什么:** 缺水、降雨模式变化、极端天气事件（如洪水）增多、森林砍伐增多、火灾蔓延以及工业活动产生的价值链温室气体排放等风险可能给Minerva食品带来财务方面的影响。例如，水的短缺使牲畜的饲养变得困难，并增加了该行业的成本；同样，降雨模式和气候事件的变化会减少牲畜的供应并改变市场价格。缺乏温室气体排放管理可能会给公司带来声誉损失。另一方面，森林砍伐和供应财产的燃烧会产生潜在的制裁，声誉损失和经济损失。



**如何管理:** 公司在不同地理区域和地区的存在引人注目，在极端气候事件、能源采购和管理领域以及非法砍伐等问题上实现了更好的供需平衡。此外，商业智能定期监视诸如厄尔尼诺和拉尼娜等现象对业务造成的风险和影响。关于其排放量，Minerva根据GHG《温室气体议定书》的方法编制了温室气体库存，并公开发布了结果。就其供应商而言，采用了基于公共承诺和良好市场做法为指导的社会环境标准来避免砍伐森林，例如通过亚马逊生物群落的地理空间监测进行验证，在热带草原生态区（塞拉多）、湿地（潘塔纳尔）和巴拉圭的地理空间监测进行核实（[请阅读更多信息：第48页](#)）。

Minerva食品公司利用主要国际标准提高其举措的透明度，并承诺推进该公司的应对气候变化议程。以下是根据气候相关财务信息披露工作队（TCFD）的建议，重点介绍了全年实施的主要行动。

## 气候相关财务信息披露工作队 (TCFD)



### 治理

目前, 该公司设有一个财务和风险委员会, 由董事会成员, 理事会成员和员工组成, 目的是识别、量化、评估和缓解上述主要风险因素。

通过可持续发展委会, 管理层还评估了气候变化带来的风险和机遇, 并将此评估部署到确定和实施与该主题相关的行动的多学科工作组中。该委员会还通过绝对和相对指标监测这些行动的进展。

Minerva公司还积极参加国内和国际论坛、活动和圆桌会议, 讨论这一主题, 以此作为站在主要趋势的前列, 宣传公司实施的举措。

### 战略

Minerva致力于地球上粮食的可持续未来, 并以横向方式进行短期, 中期和长期的气候变化风险和机遇识别。这些风险可以归类为:

**物理风险:** 极端天气事件, 降水模式变化, 温度上升, 海平面上升等导致的气候变化。

**过渡风险:** 与消费者行为变化、原材料成本上升、立法变化、低碳新技术等相关的。

报告中描述并提及了与该主题相关的所有风险和机会。

## 气候相关财务信息披露工作队 (TCFD)

### 风险和机会管理

为了确定主要的指导方针和责任, Minerva 目前依靠其公司风险管理政策来制定主要的指导方针和责任, 同时考虑到市场优良做法。

从这个意义上讲, *商业智能* 为领域负责进行气候研究, 旨在确定这些事件的主要影响, 这些影响可能会影响原材料的价格, 从而提高运营成本。

环境领域负责在我们的工业流程中识别改进措施并协调预防性和预测性维护, 以确保遵守所有现行环境法规, 从而控制污染。此外, 可持续发展领域负责编制全球温室气体清单, 以识别、减轻和抵消运营中的主要排放物 (*生态效率一章, 请参阅第75页*)。

该公司还监视和追踪牛的来源, 通过可持续性区域分析生物群落 (例亚马逊、塞拉多和查科) 的森林砍伐等问题 (*请阅读更多信息, 第47页*)。

业务领域以及可持续发展领域也意识到气候变化带来的机遇。从这个意义上讲, 我们可以提及关于 Clara Foods 公司的收购, 这是一家基于自然发酵且不含动物蛋白的蛋白质产品公司。 (*根据第19页*)。此外, 还讨论了该公司可能采取的行动, 目的是促进越来越多的低碳牲畜, 并与从事该主题的消费者保持一致。

### 指标和目标

技术领域负责执行与气候变化主题相关的项目, 建立自己的指标和目标以衡量一段时间内的业绩。整个报告都是公开的, 并在公司的各种通信工具 (机构网站、可持续性报告、参考表格等) 中进行了描述。



在参考表中详细了解Minerva监控的所有风险, 可在此处获得



## 业务和财务 结果

GRI 103 | 201、201-1



圣保罗州巴雷托斯厂包装部门。

受重点市场需求不断增长的经营环境和地域多元化出口企业有利的条件的影响，如同Minerva食品，2020年对该公司来说是强劲增长的一年。

从操作角度来看，新冠病毒病疫情带来的不确定性并没有改变全球牛肉市场的基础。中国市场和其他亚洲国家的强劲需求以及澳大利亚（我们的主要竞争对手之一）的供应限制继续为南美平台赢得知名度提供了机会。出口占Minerva总收入的68%。

在屠宰方面，综合产量略低于2019年（-10.5%）；但是，良好的定价和谈判条件以及对生产分配的更有效和战略性的利用，才使财务业绩得以维持。Minerva Foods公司的巴西各厂全年屠宰了148万头牛，最后一个季度的利用率达到装机容量的69.1%。Athena食品公司增加了169万头牛，产能利用率为77.2%。两家业务的合并净收入为73.3%。

生产的良好表现带来了积极的财务指标。- Minerva的合并净收入达到194亿雷亚尔，比上年增长13%。净利润达6.971亿雷亚尔。Ebitda是效率和业务价值创造能力的重要指标，比2019年增长22%，总计21亿雷亚尔，利润率为11%。

这一时期的另一个显着指标是创造自由现金流，这是Minerva的优先事项，连续12个月呈正数 — 到2020年结束时为19亿雷亚尔。反映为促进业务财务状况所作的努力，杠杆率经历了另一轮下降周期，净债务/ EBITDA LTM比率保持在2.4倍。

成果交付对市场对公司的看法产生了积极影响。到2020年底，信用风险评级在标普（S&P）和惠誉（Fitch）评级机构都获得升级。另一方面，该公司的市值到年底约为56亿雷亚尔。

## 指标 摘要

南美 18% 的市场份额  
南美洲牛肉的主要出口国

2020年毛利率 19.8%  
比2019年高 0.5 p.p.

2019年至2020年  
净利润变化  
超过 4,000%

64亿雷亚尔  
Minerva在2020年底的  
现金状况

R\$ 百万	2019年	2020年	变化%
屠宰总数 (千头)	3,548.2	3,177.0	-10.5%
巴西屠宰数量	1,773.1	1,484.8	-16.3%
Athena屠宰数量	1,775.1	1,692.2	-4.7%
销售总量 (1,000吨)	1,158.6	1,051.8	-9.2%
巴西的量	607.9	524.6	-13.7%
Athena的量	550.7	527.2	-4.3%
总收入	18,197.4	20,554.3	13.0%
国外市场	12,090.2	13,865.5	14.7%
国内市场	6,107.3	6,688.8	9.5%
净收入	17,122.8	19,406.3	13.3%
EBITDA	1,750.6	2,142.8	22.4%
EBITDA利润率	10.2%	11.0%	0.8 p.p.
净债务/EBITDA LTM (x)	2.8	2.4	-0.4
净债务/EBITDA LTM (x) - 美元	2.8	2.4	-0.4
净利润(亏损)	16.2	697.1	4,214.5%

\*考虑到后续行动的净资源，扣除发行成本。

## 指标 摘要

### 2. 2X

公司的净债务（根据11月份的股票回购和早期股息进行调整）

### 投资

在这一年中，Minerva的投资总额为 3.547亿雷亚尔，其中1.897亿雷亚尔用于维护，1.65亿雷亚尔用于扩建。在这一年中，最主要的影响是与收购哥伦比亚的维贾瓜尔（Vijagual）厂有关，约7,500万雷亚尔。

食品总产量（吨） GRI FP5	2019年	2020年*
巴西	423,793.82	395,541.62
阿根廷	134,883.61	133,721.75
哥伦比亚	31,190.15	44,460.82
巴拉圭	144,888.00	330,654.60
乌拉圭	88,918.00	165,115.69
共计	823,673.58	1,069,494.48

\* 包括生鲜肉类和加工产品的生产。





## 指标：巴西 业务

总收入的 65.5%  
来自出口

比2019年的出口收入  
增加15.3%

按市场/地区  
划分的出口 (%)

亚洲 - 53%  
独立国家联合体 (CIS) / 俄罗斯 -  
10%  
欧盟 - 10%  
非洲 - 9%  
中东 - 7%  
美洲 - 6%  
北美自由贸易协议 - 5%

定价条件 - 国内 (MI) 和国外 (ME) 市场

平均价格 - MI (R\$/KG)	2019年	2020年	变化%
生鲜 牛肉	16.1	20.5	27.9%
副产品	6.1	10.6	74.2%
加工	15.7	19.1	21.5%
共计	<b>12.3</b>	<b>16.5</b>	<b>33.9%</b>

平均价格 - ME (R\$/KG)	2019年	2020年	变化%
生鲜 牛肉	18.4	25.0	35.7%
副产品	5.1	7.1	38.1%
加工	23.4	34.6	48.2%
共计	<b>15.0</b>	<b>20.8</b>	<b>38.3%</b>

## 指标: Athena Foods业务

总收入的75.4%  
来自出口

与2019年相比,  
出口收入增加了18.4%

按市场/地区  
划分的出口 (%)

亚洲 - 36%  
美洲 - 22%  
独立国家联合体 (CIS) / 俄罗斯 - 11%  
中东 - 10%  
北美自由贸易协议 - 9%  
欧盟 - 8%  
非洲 - 3%

定价条件 -  
国内 (MI) 和国外 (ME) 市场

平均价格 - ME (R\$/KG)	2019年	2020年	变化%
生鲜 牛肉	17.6	21.6	23.1%
副产品	7.3	8.3	14.0%
加工产品	11.1	15.1	36.2%
共计	15.5	18.7	20.6%

平均价格 - MI (R\$/KG)	2019年	2020年	变化%
生鲜 牛肉	14.7	19.7	33.5%
副产品	2.4	4.1	65.7%
加工产品	12.0	13.9	16.0%
共计	9.3	12.6	35.4%

## 贸易业务

包括活畜出口、蛋白和能源交易以及第三方产品转售等领域的成果

总收入的 38.5%来自国外市场

61,5% 来自国内市场

R\$ 1.745,2 亿毛收入 (-24,8%,  
与2019年相比)



# 03. 产品质量 和链监控

作为南美领先的牛肉出口公司，以及生鲜牛肉生产和销售最大的公司之一，Minerva食品公司与生产商保持着道德和透明的关系，这种关系建立在合作伙伴关系的基础上，以便在生产中不断改进和采用优良社会环境做法。此外，它还对流程进行严格的质量控制投资，从农村到工业，涵盖整个供应链。





# 可持续 畜牧业

GRI 103 | 304、103 | 307、103 | 308、103 | 409、103 | 412、FP1、FP2、FP5

## 地域可追溯系统在不断发展，以确保该领域的最佳实践并使您的供应链参与这项发展

该公司利用所有可用的技术确保牲畜供应商的可追溯性，从而确保其生产商组合的环境、劳动和土地的合规性。

对于巴西的所有地区和生物群落，直接供应的可追溯性得到保证，要求提供财产所有权证明的文件，出示农村环境登记证（CAR），咨询“巴西环境与可再生自然资源研究所”（Ibama）公开提供的资料，以核实是否存在非法砍伐、侵占土著土地或前逃亡黑奴土地和保护地的情况，此外，对经济部提供的劳工处于类似奴隶条件的雇主登记名单（“肮脏名单”）进行分析。

对于亚马孙地区，除上述标准外，还有通过地理空间技术监测，该技术将卫星图像与“巴西国家空间研究所”（INPE）建立的“法定亚马孙地区毁林卫星监测项目”（Prodes）的信息相交叉。

亚马孙地区超过960多万公顷的土地受到监测。2020年，3,770家供应商的产业受到了监控，其中154家因不遵守本公司规定的社会环境标准而被认定不合格，占当年采购基数的4%。禁止不合格供应商与Minerva交易，直到情况得到规范。

可追溯性系统在不断发展，以确保该领域的最佳实践并使供应链参与此开发中。因此，到2020年，Minerva率先扩大了对其供应商的地理空间监测，包括那些位于塞拉多（Cerrado）生物群落中的供应商。因此，圣保罗州的Barretos、米纳斯吉拉斯州的Janaúba、圣保罗州的 José Bonifácio和戈亚尼亚州的Palmeiras de Goiás等市的单位已

被纳入牲畜采购系统和地理空间监测平台，所有采购的100%的进行社会环境标准分析。

2020年，与社会环境标准相关的重要举措被纳入公司的牲畜采购政策。根据《亚马孙牲畜供应商监测议定书》的承诺，在亚马孙生物群落范围内采用了马托格罗索州、帕拉州、朗多尼亚州



和托坎廷斯州的牲畜购置生产率指数。该模式遵循联邦检察署 (MPF) 提供的标准, 考虑每年每公顷3头的限额, 超过该限额将导致财产冻结。该指数旨在降低每年每公顷超过3头的农场的风险, 这些农场可能是来自其他不符合规定 (间接) 财产的牲畜流动。指数高于此限制的业主, 必须提供技术报告, 说明允许该生产性领土占领的生产系统, 例如封闭, 半封闭牧场和限制系统, 以及其他有组织的生产系统。

供应链的社会环境监测系统每年由第三方进行验证, 并经过帕拉州的联邦检察署 (MPF) 等主管部门的评估。Minerva在大型企业中的合规性评估方面表现最佳。在2020年9月, Minerva是唯一受邀参加可跟踪性 (Traceability) 网络研讨会的南美公司: 由GRSB (全球可持续牛肉圆桌会议) 推动的可持续发展解决方案, 介绍了其可持续发展行动和供应商监测系统。5月, 它也是唯一一家受邀参加由负责皮革圆桌会议 (RLRT - Responsible Leather Round Table) 推动主办的“动物福利和皮革会议网络研讨会”的屠宰企业, 以其活动重点围绕动物福利主题及其与皮革质量之间的关系。

作为持续研究畜牧业最佳实际的一部分, Minerva还与巴西农牧研究公司 (Embrapa) 合作启动了一个评估活动碳平衡的试点项目。该项目汇集了戈亚斯州、马托格罗索州、朗多尼亚州和圣保罗州的20多家生产商, 这些生产商将执行巴西农牧研究公司 (Embrapa) 制定的议定书。这样, 公司将获得有关畜牧业产生的更多排放信息, 并有机会改善土壤中的碳存储、牧场恢复、生产力提高, 生物多样性等领域实践的机会。该倡议还应在当地组织的支持下也必须在其它的国家实施。

## 供应商选择标准

在选择牲畜供应商方面, 作为其生产过程中的主要投入, 约占销售产品成本的80%, 在巴西, 由劳动和就业部发布和更新的关于使工人处于类似奴役条件的雇主的登记册正在进行查询。如果在此登记册中提到的供应商, 则不会签署销售合同, 并且会立即结束谈判。在其他国家, 由于没有关于该主题的公开咨询工具 (如上述登记册), 该公司监测媒体对类似奴隶劳动案件的投诉, 并阻止和终止与正式相关的供应商的谈判和/或合同。



访问对牲畜采购监控系统执行的审计报告:  
[单击此处](#)

## 间接供应商

GRI FP1

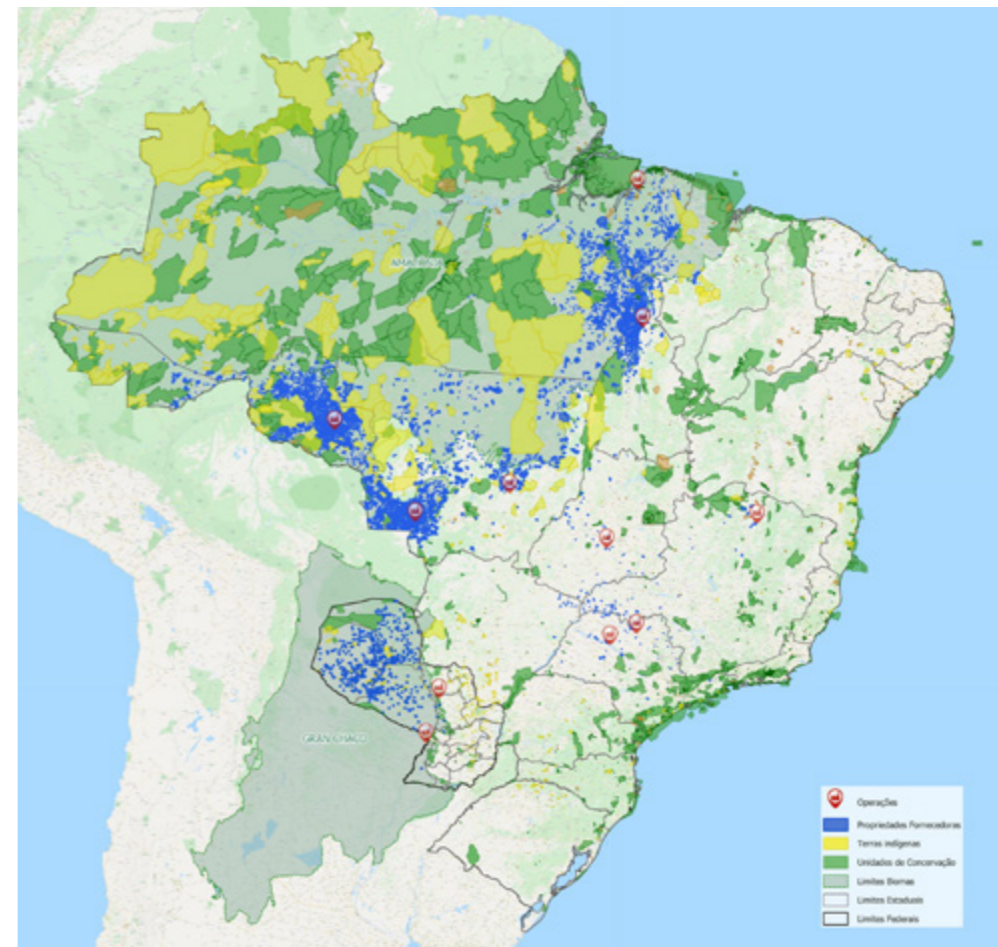
作为 不断寻求农业供应链最佳做法的一部分，Minerva正在测试一种新的间接供应商验证工具，这是该行业面临的主要挑战之一。

在国家野生动物联合会、地球之友和威斯康星麦迪逊大学（Wisconsin-Madison University）的支持下，Minerva是第一家大型 贸易企业 在全球范围内应用 Visipec技术的贸易公司，在一个第二级的牲畜追踪试验项目中，也就是说，包括那些与供应商直接销售给Minerva进行屠宰的小牛或瘦牛的拥有者。此信息有助于跟踪更全面的公司供应链的诊断，并将为风险管理流程提供信息。

该工具基于动物运输许可证（GTA）的发布，该文件是该国运输动物的强制性官方文件，它是牲畜移动的历史记录。GTA报告运输目的、卫生条件、牲畜来源和目的地。2020年的试点项目涉及亚马逊生物群落内位于马托格罗索州和朗多尼亚的3,314家供应商，并证明符合99.9%的合规性。该分析是根据截至2018年的公开资料进行的。到2021年，公司将开发新的工具校准阶段，并与亚马逊地区牲畜采购系统集成。预计到年底，使用间接供应商验证工具进行亚马逊地区的所有运营。

由于技术依赖于对动物运输许可证（GTA）的访问，因此在广泛和最新的应用程序中存在巨大挑战，这可能会限制对间接供应商的验证。尽管面临着贯穿整个链的挑战，但这是Minerva与巴西肉类供应链共同采取的一项开拓性举措，旨在提高畜牧业生产过程的透明度和安全性。

在大型企业中，Minerva食品公司拥有 在供应商监控系统的审核中最佳表现 通过对帕拉州（Pará）的联邦检察院（MPF）进行的评估





# 我们的供应链 的细节

GRI 102-9、FP2



## 巴西

供应商地区：  
中西部、东南部和北部  
供应商数量：超过6,000家  
购买量：  
148万头牛  
适用认证：BRC（英国零售商协会全球标准）、NAMI（北美肉类研究所）和Organic有机食品认证



## 阿根廷

供应商地区：  
北部、东部和西部  
供应商数量：超过1,500家  
采购量：42万7474头牛  
适用认证：BRC（英国零售商协会全球标准）、NAMI（北美肉类研究所）和Organic有机食品认证



## 巴拉圭

供应商地区：  
查科和东方地区 (Chaco and Oriental)  
供应商数量：超过3,000家  
采购量：73.82万头牛  
适用认证：BRC（英国零售商协会全球标准）、NAMI（北美肉类研究所）和Organic有机食品认证



## 巴拉圭

供应商地区：北方和南方  
供应商数量：1,800多家供应商  
购买量：33万1720头牛  
适用认证：BRC（英国零售商协会全球标准）、NAMI（北美肉类研究所）和Organic有机食品认证



## 哥伦比亚

供应商地区：北部  
供应商数量：超过3,000家  
购买量：192,494头牛  
适用认证：HACCP（危害分析和关键控制点）

# 在其他国家的监控

## GRI FP1

Minerva还通过其子公司雅典娜食品公司 (Athena Foods)，同样发展其机制，以确保在南美洲其他国家/地区的关键地区具有同等程度的可追溯性。该公司率先将监控系统扩展到巴拉圭的供应商，75%的查科 (Chaco) 生物群落范围内购买的牲畜都按照所采用的标准进行监控—复盖土著土地、环境保护区和零非法砍伐。2020年，按照Minerva制定的标准屠宰范围为73,7140头牛，占全国采购总数 (738,203头牛) 的99.8%。 同年，在SMGeo平台上注册了700多家供应商，共映射出1200多家供应商农场，占查科 (Chaco) 地区受地理监控动物总数的77%，而在东方 (Oriental) 地区，受监控动物达到70%。

可持续发展领域的规划包括根据规则，标准，立法以及今后几年中每个国家的官方和公共数据库的可用性实施地理空间监视。 目前，在阿根廷、哥伦比亚和乌拉圭等国，牲畜供应商的管理基于政策中定义的准则，即通过既定的注册标准购买这些动物。 这些牲畜供应商100%符合整个公司在不同市场上采用的标准化程序。

2021年的目标是巩固巴拉圭的社会环境进程，并扩大与巴西共享部分亚马逊区域的哥伦比亚的地理监测。

### 遵守法规的承诺

该公司与供应链主要参与者、帕拉州的联邦检察署 (MPF) 共同签署了《行为调整条款》 (TAC)，在该条款中，公司承诺仅根据指示的要求从农场购牛。 2020年，Minerva是由非政府组织地球之友开展的TAC 条款10周年研究的参与者之一。该材料重申了肉类可追溯性在监测区域中的重要性，并提出了改进建议。 它还强调了公司在履行承诺方面的积极表现。

了解更多



请访问关于帕拉州联邦检察署 (MPF) TAC十年的研究: 葡萄牙语版和英语版



## 皮革原产地 保证

在Minerva的牲畜链可追溯性流程的支持下，皮革部门也开始提供原材料来源保证，从而为其湿蓝产品增加了更多价值。该进程始于2019年，在2020年得到良好的市场接受度后取得了进展。巴西和巴拉圭单位销售的皮革中，有50%拥有直接由Minerva屠宰厂生产的牛皮识别标准，Minerva皮革的主要原料来源。提供给客户的跟踪信息包括原产地，来源的畜栏，被屠宰的屠宰场和屠宰日期等信息。对其他皮革供应商的产品组合进行了审查，以符合可追溯性标准（请在第17页上阅读有关Minerva皮革的更多信息）。前景是于2021年实施控制100%皮革。

## 接近 农村生产者

随着市场需求不断增加，与农村生产者合作提高原材料质量，提高农业活动的生产率和利润率，同时确保可持续生产原则，是供应商关系的一个重要轴心。Minerva力求通过拉近生产商、工业和投入行业的距离，共享技术知识和工具有助于减少特殊肉类市场的影响和质量管理。

越来越受欢迎的一项行动是“胴体效率计划”（PEC），该计划在2020年实施的第二年，参与者数目增加了一倍。对500多家牧场和23,7万头牛进行了评估。该计划在四个厂进行，比上一年度增加了两个厂。

PEC已成为优质肉类供应商关系和发展的平台。参与这项目的饲养者会收到屠宰报告，其中包含详细说明提供给Minerva的批次，指出改进之处，如重量、年龄和光洁程度。结果还形成了一个基准，可以指导其他参与者并支持改善供应的行动计划。公司还授予最佳胴体奖，以表彰其卓越的生产能力。

2020年，由于疫情，现场团队的视察中断，加强了线上联系。该项目的主要成果还成为“谈到畜牧业”讲座的重点，并侧重于“信任纽带”计划，用以传播良好做法并扩展供应链中的知识（请阅读以下内容）。



## MINERVA 应用软件

该工具向供应商提供信息和屠宰性能指标、未来的销售计划、装箱历史、付款发票和每天更新的气候公告2020年引入了新功能，目前正在考虑整合PEC信息，以便于查看计划参与者的数据。

## 谈到 畜牧业

公司举办的讲座和会议，讨论行业与生产商之间的相关问题，例如可持续性，投入，肉质等。2020年，由于新冠病毒病之故，没有举办讲座。

## 信任 纽带

为共享有关畜牧业质量、生产和可持续发展的技术材料而创建的沟通渠道。到2020年底，邮件中总共登记了5,812家供应商的邮箱进行批量群发邮件，其中传送了33篇文章。

## Minerva试图通过拉近 生产商、行业和投入行业 的距离来 改善优良 做法， 分享技术知识 和影响管理工具

## 在行业 的表现

GRI 102-3

参加区域和国际论坛是Minerva致力于研究肉类生产链挑战和细分趋势的承诺的一部分，此外还有助于建立社会所需的答案 除了签署的条约和承诺(更多信息，请参见第30页)，本公司还参加了与该领域其他机构的讨论，例如巴西上市公司协会(ABRAS-CA)、巴西牛肉出口行业协会(ABIEC)理事会、巴西动物回收协会和屠宰业工会(SINDIFRIO)。



请靠近您的手机以便扫描

## 二维码

“Estância 92”品牌生产92号线的切割作业在其包装中采用QR编码，以获取肉类来源、Minerva可持续原材料采购标准、动物福利保证和认证以及切割准备信息。到2021年，前景是将技术用于其他产品线，包括其他国家生产的产品线。

了解更多



博客收集了有关生产者良好做法的文章和提示: 请单击[此处](#)

# 食品 安全

## GRI FP5

从农村到餐桌，Minerva致力于确保食品在整个生产周期中的质量和安全。为此，它与市场优良做法保持一致，以满足客户以及本国和国际监管机构的要求。

质量和安全管理体系以《职业健康与安全、环境、食品安全和社会责任政策》为指导。这些企业标准涵盖了所有工厂；在巴西、阿根廷、巴拉圭和乌拉圭，这些单位还通过英国零售商协会全球标准

100%的巴西、巴拉圭和乌拉圭以及阿根廷皮拉尔市（Pilar）和罗萨里奥市（Rosario）的厂都获英国零售商协会全球标准（BRGS）的认证

（RCGS）认证，该标准得到全球食品全倡议（GFSI）的认可。

确保所有生产流程都符合国际标准和规范。

本司在巴西的单位在2020年保持在100%由独立机构根据国际公认的食品安全管理标准认证的地方生产的食品，该百分比与巴拉圭和乌拉圭相似。在阿根廷，92.5%的生产是通过认证单位完成的

运营中采用的管理做法和工具包括：

- 危害分析和关键控制点 (HACCP) – 在生产链的各个阶段检查产品的完整性和安全性；
- 卫生标准操作程序 (SSOP) – 界定生产环境中的卫生和卫生程序；
- 卫生操作程序 (SOP) – 采用卫生准则以确保产品不受污染；
- 优良生产规范 (BPF) – 旨在保护消费者、合作伙伴和环境健康的程序；
- 动物福利 (BEA) – 在整个生产链中处理和屠宰牲畜的优良做法（请在第54页上阅读更多内容）。

在新冠疫情中，所有工具都得到了加强，以保护员工的健康并确保生产过程中没有任何污染危害。作为应急计划的一部分，对工厂采取了各种措施。



除了自身的风险分析和验证流程外，还由巴西农业、畜牧与食品供应部（MAPA）的动物源产品检验司（DIPQA）以及位于阿根廷、哥伦比亚、巴拉圭和乌拉圭的相关机构以及客户也进行了外部质量和产品安全审核。此外，还对有机牛肉和清真（Halal）牛肉的出口许可进行年度审计，这需要严格的跟踪制度。

定期，来自不同市场的卫生部门会评估检查系统，并验证是否符合公司和国家/地区的特定要求。此外，该公司还根据其质量管理和控制系统，开展与供应链相关的控制工作，审查所有采购原材料的质量。单位的目标是在审计中保持100%的批准率。

### 获得食品安全认证的单位生产的食品百分比

	2019年	2020年
巴西	100%	100%
阿根廷	94.80%	92.5%
哥伦比亚 <sup>1</sup>	-	-
巴拉圭	100%	100%
乌拉圭	100%	100%

在哥伦比亚，Athena Foods公司的两个厂在食品安全管理体系中未获得国际公认标准的认证。在该国的业务已根据哥伦比亚的国立药品与食品监督局（Invima）批准的2007年第1500号法令取得HACCP认证。

## 新资格 认证

作为Minerva战略的一部分，它将根据每个市场的监管机构的标准和要求，认真审查其工厂向新国家出口的机会。这些成就不仅扩大商机，还重申了制造工艺的质量。

2020年，在巴西的本司所有工厂都获得了日本加工原料出口资格。还获得了出口美国、墨西哥、加拿大和黎巴嫩的资格。

在阿根廷，罗萨里奥（Rosario）厂获得了向哥伦比亚和厄瓜多尔的出口许可证，还有维纳多·图尔托（Venado Tuerto）厂获得对以色列、欧盟、美国、俄罗斯和香港的出口许可证。

公司预计将扩大马来西亚和新加坡的营业范围，也将增加获准向美国出口生鲜牛肉的数量。

## 流程 监控

用于监控产品质量和安全性的工具包括生产控制监控流程。通过“质量指标”工具，流程每天由关键指标进行监控，这些关键指标按100个点的比例排列，分为三个级别。这些数据会阻碍目标的制定，这些目标每年或在必要时进行审查，从而推动所有业务中产品的操作、制造和交付标准的不断改进。





## 有机 生产

有机肉类生产的特定国际认证是针对阿拉瓜伊纳（托坎廷斯州）、巴雷托斯（圣保罗州）、雅纳乌巴（米纳斯吉拉斯州）和帕尔梅拉斯·德·戈亚斯（戈亚斯州）等厂所获得。这些单位在启用时，须遵守欧洲共同体第834/2007号条例和第889/2008号条例以及美国国家有机计划（NOP）的严格跟踪管制。巴拉圭和乌拉圭的工厂也获得了有机牛肉的出口证。

除了高标准的动物福利外，还保证动物不使用抗生素、生长激素和动物源产品的喂养。

100%的牲畜 除了每种牲畜使用的药物清单之外，还附有文件和不使用激素和抗生素的保证

## 化学残留物 的控制 GRI FP12

所有获准出口牛肉的本公司的单位每年都要接受巴西农业、畜牧业和食品供应部（MAPA）制定的《国家动物源产品残留物和污染物控制计划》（PNCRC）的监测计划。行动旨在核实是否存在可能有害消费者健康的化学品残存物。与此同时，该公司还实施了化学残留物控制计划（CRQ），目的是对这些产品进行实验室检测，同时考虑到牲畜屠宰的来源、审查《国家动物源产品残留物和污染物控制计划》（PNCRC）本身的结果并评估主要进口国发出的预警系统。

在巴西的本司各厂收到的每批牲畜都附有一份生产者声明和保证书，确认不使用激素和抗生素，此外还附有每只牲畜所用药物兽医的完整说明。

在Athena Foods公司，这一计划就涉及按照各国的国家计划控制化学残留物，还包括由监管机构确定的实验室进行分析。所有供应商都必须发布关于动物不使用激素和抗生素的声明。



# 动物 福利

GRI FP2、FP11

Minerva食品公司的动物福利计划促进人道主义动物管理和屠宰。该文件于2020年发布，正式确定并加强了动物福利程序和做法，并建立了严格的控制和监督框架，指导优良做法，从农场到运输和冷藏设施，以确保其产品的道德品质。

Minerva在其生产过程中采用高标准的动物福利，不仅基于其经营所在国家/地区的法律，而且还基于国际公认的主要法规和协议书（[请参阅第60页上的表格](#)）。

为了推动组织内的主题，动物福利委员会（BEA）积极参与，召集了原产地、物流、质量、动物福利、通讯等部门的负责人，讨论并决定主要行动、完善措施和投资。2020年的一项突出行动是建立了一个内部交流渠道，以传播围绕这一主题的做法，从而促进所有合作伙伴的参与。此外，还专门针对市场手段制定了工具行动，如农场动物福利业务基准（BBFAW）的动物福利全球排名。

Minerva还正式制定了动物福利政策，其中规定了严格控制虐待、忽视或虐待动物行为的零容忍准则，其目的始终是实施管理、培训有关人员以及不断检查所有生产阶段的最佳做法。公司在屠宰、加工、配送、采购加工原料（家禽、猪、羊、鱼）、Minerva活牛出口限制活动和供应链等阶段的所有经营业务都应遵守该政策。该政策和计划是公共文档，可在[在以下链接获取 此处](#)。

对动物福利政策的遵守情况，正在通过与供应商签订的劳动合同中的具体条款，以及通过遵守社会环境标准、合规性和动物福利声明进行监测。年度审计通过问卷进行。在不遵守的情况下，有违约的可能性。



了解更多 

[在以下位置查看关于该主题的文章  
单击此处](#)

## 指标管理

受监测指标的数目从25增涨到42，其中考虑到农场装卸、运输、卸货、设施和屠宰等主要过程。对这些数据的控制是日常操作，有第三方审核。这些指标组成了一个称为“合规性矩阵”的新管理工具。考虑到巴西的八项业务，在第三方审核中根据“合规性矩阵”评估的2020年平均服务指数为96%。Athena Foods的各单位将在2021年实施该矩阵。

2020年，超过115万雷亚尔的投资用于专门针对动物福利的活动和行动，如改善基础设施，防滑地板和畜栏遮阳，员工和第三方的培训，管理工具现代化，如使用大数据和建力具体的控制系统。（应用程序、软件等）

公司的结构还包括在重点地方安装摄像头，以监控Minerva食品公司在巴西的八个业务部门和在乌拉圭的三个业务部门的动物处理情况。伴随着疫情，这种摄像头跟踪也有助于监控员工在日常活动中确保社交距离。

Minerva维持紧急情况的应急计划，以应对水和电力短缺，自然灾害，带载运货物的交通事故或工作人员意外减少等情况（例如在疫情中）。通过对运输车辆进行抽样来进行评估，并且在围栏中也观察到牲畜。

该公司的承诺是对100%的动物进行人道主义屠宰和脱敏，无论是哪种物种，除了那些带有宗教戒律的特定市场之外。占总数的2%，约33,000只牲畜，比去年下降了1%，为加工而购买的所有牲畜源原料（鸡、猪、羊、鱼）在屠宰前都100%的脱敏。

指标的演变在每周的会议上讨论，此外，一些指标，如瘀伤的严重程度，是公司关注的一部分，并且与行业的总体目标相关联，造成奖金的损失。

**42个指标  
在巴西每日进行监控  
在装卸过程中、农场、  
运输、卸货、设施和屠  
宰进行第二次检查。  
平均达标率为  
96%**



## 动物福利的主要指标

2020年的成果 – 各国平均数	巴西	阿根廷	哥伦比亚	巴拉圭	乌拉圭
> 第一枪的击晕效果 在所有的第一枪失效的情况下，马上再次击晕牲畜遵循“BEA”的前提	98.00%	98.00%	90.00%	98.56%	99.50%
> 在呕吐区的未脱敏的牲畜 牲畜在呕吐区域恢复意识的情况下，需用便携式空包枪再次击晕牲畜。并未发现操作失误，即在出血通道动物意识恢复的操作故障，也就是说，在提起动物前保证了这一过程。	0.15%	0.00%	0.60%	0.00%	0.00%
> 脱敏时间 从扣动扳机到切断大血管之间的时间。	平均 52秒	低于60秒	平均 50秒	平均 60秒	平均 43秒
> 卸下及通过走廊的过程注意拖地 当动物腿触地时视为拖地	2.19%	1.40%	5.00%	1.52%	1.50%
> 卸下及引导动物通过走道的过程注意拖地 当牲畜的身体接触地面时被确认为掉落	0.40%	0.90%	2.00%	0.00%	0.00%
> 引导牲畜通过走道注意动物会发出嘶叫声，准备好注射器和脱敏间 牲畜发出嘶叫声并处于主动管理状态时会发声	1.45%	1.38%	0.00%	1.24%	2.00%
> 使用电棒来引导动物 使用最大50伏电压电棒，并且仅在第一个引导工具无效的情况下才允许使用（旗帜）。应用在牲畜的后半部打针，遵守最长1秒的注射时间。	16.20%	2.61%	0.00%	1.86%	12.50%

## 2020年的成果 - 各国平均数

	巴西	阿根廷	哥伦比亚	巴拉圭	乌拉圭
> 喷淋浴合规性 测量：牲畜数、水氯化、洒水操作、水压和停留时间	2.7% 的偏差	-	0.00%	-	0.00%
> 牛栏密度 占总面积的百分比	2.50 m <sup>2</sup> /头	2.50 m <sup>2</sup> /头	2.00 m <sup>2</sup> /头	2.00 m <sup>2</sup> /头	2.20 m <sup>2</sup> /头
> 平均运输时间	4.4 小时	5 小时	4 小时	6.5 小时	3.5 小时
> 在长达8小时的旅程中运输的动物比例	91.00%	80%	80%	100%	86.00%
> 运输距离平均半径	226.2 km	300 km	150 km	360 km	236 km
> 带有瘀伤的胴体 瘀伤是指动物身上没有皮肤损伤的直接外伤造成的伤害。在Minerva食品公司，我们根据肌肉的深度将瘀伤分为3个等级。	9.64%	-	-	0.70%	3.50%
> 在动物福利委员会（BEA）受训的员工人数	250	32	24	105	49
> 在动物福利委员会（BEA）受训的员工人数	812	-	45	240	61
> 在动物福利委员会（BEA）受训的员工人数 >使用在线和线下面对面的培训方式。	99	3	4	345	15
> 第三方动物福利委员会（BEA）审核中的合规百分比 Minerva和Athena食品团队进行的审核。	96.00%	99.00%	-	-	-
> 第三方动物福利委员会（BEA）审核的合规百分比 由第三方公司（QIMA-WQS和SGS）和PAACO认可的审核员进行的审核。	99.00%	99.70%	-	99.00%	100%

## 培训

培训大多以在线形式进行，以确保参加者的安全。每六个月进行一次培训，由负责动物福利技术人员在该部门为所有直接与活牛接触的所有专业人员和从事畜牧业卡车司机进行指导。在新员工的整合中也解决了该主题，并且在行业中开展了年度培训运动，并由专业的外部顾问参与，以在日常工作中建立良好的动物福利规范。公司的质量、牲畜采购和可持续发展团队还经常通过讲座，讲习班和全国大型会议接受动物福利方面的培训。

到2020年，由于针对关键领域员工的政策以及新的实践和程序的推广，培训课程的数量也以数字形式有所增加。Minerva的供应商牲畜饲养员也已在关系计划中接受了有关该主题的培训，这应该是2021年遵循的行动重点。

2020年共开展了466批次的动物福利培训课程，460名员工和1,158名第三方人员（司机和供应商）参加了培训。

## 疫情的影响

随着处于危险群体的专业人员的撤离以及医疗规程的改变导致运营团队发生变化，聘用了新的专业人员来加强团队，特别是直接从事动物工作者。此外，生产商以前可以自由进入公司追踪其牲畜屠宰指标，但现在有一个私人空间和入口控制，可通过摄像头跟踪流程。

## 我们的牲畜

Minerva食品公司购买的所有牛都活动自由迁徙维持和各个阶段都得到尊重：饲养：繁殖，再造，育肥（在Minerva活牛出口设施进行）和屠宰前过程（在屠宰工业单位进行）。公司不生产小牛。

在购买的牲畜总数中，牧场饲养的为41.61%，半圈养的为10.91%，牧场封闭环境中饲养为7.65%，封闭环境饲养的为39.83%（在附件中按国家/地区查阅每类型的百分比）。到2020年在巴西Minerva食品工厂屠宰的牲畜只有1.7%被放养，比2019年减少了1%。

放养是南美洲农业活动的主要特点。半圈养和限制牧场是育肥和肥育的策略，在这种策略中，动物在牧场中的停留时间为100%，并在料槽中接受额外的营养（饲料）。半封闭式或封闭式饮食为谷物或衍生物（主要由玉米，大豆和矿物质的核心成分组成）并且不使用动物副产品或生长激素或类似物进行肥育和肥育。

封闭式是一种终止工具，其中牲畜的平均屠宰年龄为30个月，其中牲畜以16至20平方米/牲畜的密度保持90至120天，即仅占其寿命的8%至10%。即使在饲养场中，繁殖和饲养阶段也完全在牧场中进行。

工业单位的所有畜舍都可以使用足够数量的优质水，洒水装置以保持动物的舒适性和足够的密度。畜舍设施包含防滑地板，每次换批次时都要进行卫生处理。

还可以在围栏中观察牲畜的行为，以识别鸡奸或打架等异常情况，在这种情况下，需将扑在上的牲畜或引发激动行为的牲畜将与该组分开。



## 喂养我们的动物



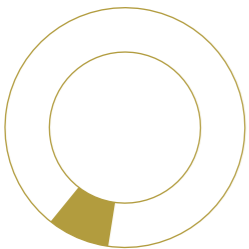
41.61%

的牛只在牧场里放养



10.91%

半圈养



7.65%

仅限于牧场圈养



39.83%

圈养\*

如果牲畜的反应性极高，除了选择隔离噪音和人员流动的农场之外，还要格外小心地进行处理。

公司在巴西、巴拉圭和乌拉圭拥有100多家认证生产商，根据欧洲共同体第834/2007号和第889/2008号法规以及美国国家有机方案，有可能提供30,000多头牲畜从事有机生产。除了高标准的动物福利外，还保证动物零使用抗生素，生长激素和牲畜来源产品的食物。

### 猪和家禽

养猪户承诺从个体笼孕育制度向集体基质孕育制度迁移。他们还致力于减少和/或废除残害动物的做法，100%的提供者进行免疫接种，以取代侵入性手术，且不进行切齿或凹痕，采用纹身作为识别身份措施。

关于家禽，Minerva的所有供应商都没有将动物饲养在笼子里，并且在成长过程中没有割断喙，脊或翅膀。所有地区都维持少于八小时的运输政策。具体来说，运往Minerva高级食品（Minerva Fine Foods）产品的家禽平均要运输两个小时。

2020年，这些供应商回应了一项评估，该评估将有助于对饲养这些牲畜的福利做法以及持续改善的承诺进行诊断。调查问卷将有助于指导今后几年的管理行动。

所收到的牲畜批次均按照第53页所述的化学残留物控制方案（CRQ）进行分析。

\*约占动物寿命的10%。



## 更透明

了解有关各项的详细信息  
动物福利计划  
[请进入这里访问](#)

## 认证

Minerva食品公司的道德原则和对牲畜福利的承诺远远超出了遵守巴西标准和法规的范围。运营部门遵循美国北美肉类研究所(NAMI)的规定、欧盟第1099号法规、欧盟和智利的可追溯性法规等法规，并满足特定客户要求，在流程中采用严格的标准。

Minerva食品公司的运营也获得了最重要和最受认可的食品质量和安全国际认证-为客户和消费者带来信心十足的高质量产品。

巴西的工厂获得了世界质量服务商QIMA WQS的认证，证明了动物福利计划在整个过程中的实施

效率。在巴拉圭、乌拉圭和阿根廷，这些植物还通过了全球监测公司(SGS)的认证，这是一个在各国享有盛名的机构。审核遵循著名坦普尔·葛兰汀(Temple Grandin)博士编撰的NAMI协议。2020年，在巴西的八家厂合规率从96%上升到99%。在其他国家，平均合规率为99.4%。







# 我们人员 的发展

GRI 103 | 401, GRI 103 | 404

在与2020年一样具有挑战性的一年中，Minerva食品公司员工的敬业程度、技能和价值观脱颖而出。它们对于在“新常态”中发挥作用和应对新冠病毒病疫情带来的挑战至关重要，优先保护整个社区的健康，并在一项公认的关键活动中维持运营，从而确保了最高质量的粮食供应。

作为我们人力资本战略不断完善的一部分，2020年推进了公司组织文化变革的项目。

第一阶段有近12,000名员工直接参与，其中包括对文化的评估，收集对价值观、信仰和个人动机、生活在当前组织文化中经历的价值观以及对本组织未来期望的看法。

合作伙伴的参与是显而易见的，因为在疫情期间，团队也认识到项目的重要性，以远程、集成和协作的方式参与项目的各个阶段，包括课程、培训和练习，将价值观与公司的战略相结合。在这第一步的基础上，确立了体现Minerva承诺的宗旨和作为日常行动支柱的价值观

文化是 业务战略的推动力。在2020年约有1.2万名员工参与和评估项目



## 我们的宗旨

致力于地球食品的可持续未来



## 我们的价值观

可持续发展

创新

认可

承诺

成果导向





## 员工的剖面

GRI 102-8、102-41、103 | 401、103 | 405

Minerva了解文化是其业务战略的推动力，因此，它通过整个2021年的行动计划为实施创建结构化的流程。为此，选择了48位文化大使并对其进行了培训，以代表遍布整个公司的不同地区和国家的员工。大使们负责积极配合行动计划的构建，跟踪并推动其在各个业务领域的实施，以期在全公司传播文化。

Minerva Foods到2020年底拥有19,950名员工：其中Minerva有11,539名，Athena Foods有8,411名在巴西我们有431家外包服务供应商，在其他国家有431家外包服务供应商在工厂、分销业务和办事处进行业务。

公司重视安全和福利的工作环境；它促进培训、提高生活质量的计划和一套基于道德守则、劳工立法和监管标准（NR），并完全采纳其业务的现行法律和协议，同时要求供应商也遵守。关于招聘，选拔和保留流程，公司对招聘新进员工的流程进行了标准化，并提供与市场相适应的多种福利，目的是留住优秀的专业人才。

员工获得各种补助，如食品、膳食和交通费用，以及法律、公约和集体协议中规定的其他补助。在公司还以补贴价格和协议在工作场所中设有餐厅，并提供保健和牙科等医疗计划以及与所在城市多家商家合作提供折扣和福利。GRI 401-2

多元化议程已列入公司发展的蓝图，并将在未来几年内继续努力落实。

营造安全和舒适的工作环境，  
优先考虑生活质量举措和一套基于《道德守则》的工具

## 按雇用合同类型和性别划分的员工

### MINERVA FOODS\*

合同类型	2019			2020年		
	男	女	共计	男	女	共计
固定						
共计	7,691	3,287	10,978	7,955	3,584	11,539

\* 所有合同都是无限期的，适用于全职工作。

### ATHENA FOODS

合同类型	2019年			2020年		
	男	女	共计	男	女	共计
固定	6,368	1,123	7,491	7,164	1,247	8,411
临时	0	0	0	0	0	0
共计	6,368	1,123	7,491	7,164	1,247	8,411

## 薪酬 与职业

GRI 103 | 202, 103 | 405

Minerva的薪酬做法考虑了公司的市场标准和竞争平衡、工资调查以及吸引和留住合格专业人才。固定薪酬规定根据集体劳动协议进行年度调整。如今，集体协议或合约涵盖了巴西和乌拉圭各厂100%的人员。阿根廷占93.4%；巴拉圭28.68%（包括两个厂）哥伦比亚当地立法中未包含此类程序。集体协议在基本工资方面没有性别区分。

### 业绩评估

2020年，Minerva食品公司强化了业绩评估周期作为管理和加强成果文化工具的重要性。1,258名工作人员参加了这一进程，其中大部分是管理和行政级别的工作人员。这些步骤包括自我评估、管理人员评估、目标设定、反馈会议和个人发展计划（IDP）设计。

人力资源团队和各个领域的管理人员都经过培训，准备好进行这一过程，这对员工的发展和公司业绩的改善至关重要。

## 接班

GRI 404-2

接班被认为是公司最重要的发展前沿之一，与战略计划和增长动力直接相关。

2020年，成立了一个委会，并制定了一份蓝图，确定了战略职位的潜在接任者和需要发展的领域。因此，在委员会的支持下，专业人员和管理人员确定了构建PDI的主要发展需求，并与人力资源一起确定了指导他们踏上这一自我认知的有效行动。

## 韧性领导力

在此期间，领导力的要求也很高，并显示出成熟的能力来应对各种挑战，例如保持团队的积极性。支持管理者，提高与战略规划相一致的知识、技能和态度，是领导发展议程的重点。该方案于2019年启动，为屠宰部门的经理和协调员，并针对新常态（44名参与者）和建设复原力团队（51名参与者）等主题提供了辅导课程和讲座。

2020年，贸易人员学院成立，其重点是培训和更新从事商业关系工作的专业人士，以便他们能够迅速做出明智的决定。在行动中，他们构建了自己的个人发展计划，通过自己的故事、挑战和职业建设中的其他相关要点，与能够激发灵感的专业人员进行了经验交流。该计划还侧重于重要的关系技能，例如情商，影响力和谈判，系统性视觉和沟通。2020年，12名专业人员参加了该计划。

公司各部门专业人员的培训将继续以2021年为重点，该年计划开设一所学校，加强牲畜买家的质量实践和程序。

情感健康也是支持应对疫情及其对每个伙伴生活的反思的行动的一部分。虚拟讲座邀请反思和讨论情绪平衡、与家人在家中工作以及时间与大疫情后能力之间的关系。

该年的另一项工作是加强经营Minerva食品和Athena食品的各单位间的一体化。随着协议协调和员工保护方面的不断沟通，单位之间的接近最终成为这一时期的间接成就。

# 对专业人员的持续培训将是2021年的重点，其中包括一所培训学校，旨在加强牲畜采购员的质量实践和程序



Caique Augusto Ferreira Ribeiro, 在圣保罗州巴雷托斯市的总部办公室的员工

# 职业健康 和安全

GRI 103 | 403、403-1、403-2、403-3、403-4、403-5、403-7、403-8、403-9、403-10

Minerva遵循国家和国际优良做法，执行其旨在促进员工健康和安全的计划和方案，超出了其开展业务的国家的法律要求。

主题管理系统可确保由专业公司对所有活动进行调查和评估，以发现风险-紧急响应计划涵盖任何可能产生影响的事件。所有工作人员都经过整合处理，并具有针对该主题的特定沟通渠道，以及代表他们的机构（内部事故预防委员会 - CIPA，涵盖整个运作）和职业健康服务 - 100%的厂均有门诊职业医生、护士、护理技术人员、人体工学专家和言语治疗师或第三方服务人员指导。职业医生结合《预防环境危害计划》（PPRA）和制定和协调《职业健康医疗控制计划》（PCM-SO）。公司还对员工的卫生保健采取主动和被动监视，并提供疫情分析的数据，阐明个人或地区的措施以及开展提高认知运动。

U该年的主要关切之一是应对疫情、保护员工及其家人、社区和业务伙伴。与在巴西、

阿根廷、智利、哥伦比亚、巴拉圭和乌拉圭开展业务的一个组织合作，管理该主题的结构化行动计划包括设立一个处理这一问题的日常委会，其重点是与来自阿尔伯特·爱因斯坦医院（Hospital Albert Einstein）的专业人士合作制定具体议定书中规定的预防措施使员工在面对病毒暴露的情况下可以安全地工作。



**9,270**  
名员工和第三方服务人员接种了不同类型流感疫苗，包括甲型H1N1流感、H3N2流感和乙型流感疫苗。

各个地区的风险群体都保住了工作，并按法律规定，通过集体和个人假期、暂时中止劳动合同或缩短工作时间等方式留在家中。此外，有900余名管理人员开始居家办公。国内和国际出差旅行都已暂停。本公司预计将提早接种流感疫苗（甲型H1N1流感），并提供H3N2和B型流感疫苗，为9,270名员工和外包人员接种疫苗。

在任何国家，被视为必不可少的供应活动的业务都没有中断。与爱因斯坦医院专业人士合作，所有工厂和单位都安排计划并遵循严格的保护规程。护理工作包括将团队分成小组（群集-clusters），按颜色区分，便于识别、在工作站分发，和在自助餐厅和休息区等更衣室和公共区域使用。物理屏障有助于在工作站员工距离近的地方隔开，并且每个工人之间都已保持安全距离。安装了空调，以改善集体环境中的空气流通和更新。



为了避免拥挤，已对出入时间进行了错开，暂停使用生物特征识别配准和进入旋转闸门。每天在工作入口进行筛选时，均会使用问卷调查，以识别症状或接触到可疑或确诊的新冠病例或测量体温。

包租巴士的容量减少到50%的利用率，工作人员每天都要使用同一个座位。

Minerva公司制定的健康协议于3月份疫情爆发初期就提供给了各单位，并接受了巴西和其他运营所在地的国家/地区的卫生和法律机构的自行分析，批准了公司确定的流程。

通过内部渠道广播了有关安全距离需求的宣传运动，并在当地广播电台采取了行动，以提醒社区注意预防行为。

管理位采取的安全措施包括卫生规程，在工作站之间建立物理屏障，减少餐厅容量、提供酒精70%、温度测量和向所有工作人员提供口罩等。

采取这些措施后，不会因新冠造成任何作业中断或感染爆发的情况。

除了采取预防新冠的措施外，公司还继续致力于管理与氨、机械和设备、压力容器和锅炉、高空作业、起重负荷、能源、封锁，火灾和寒冷有关的重大风险。缓解措施每月进行一次跟踪，指导采取措施以充分利用或保持绩效。为了应对这些重大风险，已进行了纠正和预防投资，以防止死亡，严重事故和职业病的发生。各小组还根据各自的行动领域接受了培训。



**100%**  
公司员工和  
外包人员  
均享有职业健康  
和安全管理制度的

安全  
和事故  
监控  
在该公司的所有业务中，全年没有发生死亡事故。

在巴西，因事故工伤缺勤总数为26起（频率为除以1,000,000 = 1.31），导致事故无工伤缺勤总数为204起（频率为除以1,000,000 = 7.27）。在巴西，Minerva是该行业采用职业安全和医学预防措施的参考。

在各国Athena食品，因工伤事故缺勤总数为255件（频率 = 20.66），导致事故工伤无缺勤共计为101件（频率 = 6.40）。

Minerva制定了内部目标以减少事故和缺勤率为2020年所有工厂的工作重点之一。尽管已经为疫情动员了力量，但仍在一些地方可取得更加显著的改善，如在巴拉圭，那里的因事故而缺勤的比率降低了95%。在乌拉圭和哥伦比亚的工厂也减少了20%以上。

## 职业病

公司的所有活动都由职业计划进行评估，并确定存在的危险和风险，并采取纠正和预防措施以消除/减轻这些危险和风险。在巴西，发生了两起没有影响工作天数的职业病。公司在其他国家的子公司，共发生943起事件。

## 监控新冠

对于新冠病毒病的疑似及确诊个案，社会工作人员及医护人员每天透过电话进行跟进，以检查个案是否有可能加重症状，工作人员是否妥善隔离，或隔离期间是否需要药物或其他需求。对于住院患者，由医疗团队进行监督。

此外，还有一个称为“大夫”（Dr.）的电话热线。每天24小时全年无休的为您解答问题或为首次症状护理提供指导。- Minerva聘请艾伯特·爱因斯坦医院（Albert Einstein）提供咨询服务，协助应对疫情并制定应急计划。

**新冠病毒病黄金法则** 新冠病毒病黄金法则 - 黄金法则是一系列促进文化和行为改变、确保员工身体健全和福祉的基本原则。为了帮助应对疫情，Minerva制定了一项对抗新冠的黄金规则——该规则汇集了重要的预防措施以防止传染。

**培训** - Minerva开展了多项培训活动，以使员工继续其安全行为，并利用团队的安全文化，并根据法规进行强制性培训，安全地取得满意成果，遵守新冠的预防规程。

**活动** - 利用黄色9月、粉色10月、蓝色11月等日期，该公司使员工意识到与精神健康、乳腺癌和前列腺癌有关的疾病的预防以及定期检查的重要性，其中包括在线信息资料以及门诊中的信息资料。此外，还开展了活动和讲座，以指导员工采取针对新冠的预防措施。

**Sipat** - 内部工作事故预防周有超过11,000名员工参加，讨论了预防新冠病毒病、性传染疾病、酗酒、毒品、吸烟、安全行为和个人保护等重要课题。

该年度主要关注是应对疫情、保护员工及其家人、社区和业务伙伴。

# 社区 发展

GRI 103 | 203、103 | 413、203-1、413-1

该年的大部分行动与社区对抗新冠的支持有关。在巴西和在其他南美洲国家，每市镇人口不到10万的36个市镇中，至少有15个市镇Minerva食品公司的业务与其所在社区保持着密切联系。这些单位与地方当局和组织一起参与了食品的捐赠、救护车租赁、分发防护设备和胶凝酒精等活动，并在所有市政当局中开展了其他行动。总共向周边社区分配了超过4,200万雷亚尔的产品和设备请见第14页。

社区关系是持续的，以部门基准 (benchmarking) 调查、内部和外部调查、政府指标分析和人类发展指数 (HDI) 为基础进行管理。社会责任主题整合了对运营、自身和客户的审计。

如今，公司各部门都设有社会环境影响评估、委会和社区协商进程，工作委员会和委会以及投诉和申诉机制。然而，10个厂（占总数的43%）实际上是利益相关方参与计划的一部分，该计划以这些受众群体的映射为指导。

《参与计划》于2016年制定，原计划于2020年纳入其余单位的修订工作，但因新冠疫情而推迟。

为了改善关系管理，Minerva在2019年成立了行动委会，这是一个内部治理论坛，每月召开一次的会议，讨论和评估，并实施社会环境行动，并有员工和当地社区参与。

该委会在2020年期间采取了特殊的行动，原因是在Minerva运营的所有地点，由于新冠病毒病，需要拆分和调整行动。

## 培训和包容

Minerva四年前采取的行动之一是提高残疾人的资格并促进圣保罗州巴雷托斯单位的就业机会。这些行动在市政康复中心进行，2020年有六人参加。伴随着疫情，还需要对行动进行调整，通过在线课程来避免集聚。

超过10万个家庭  
相当于公司在所运营的  
36个市镇中至少15个市  
镇的平均人口

## 欢迎行动

该行动是联邦政府使处于社会弱势的委内瑞拉籍员工融入社会的战略。通过在2019年底加入该计划，Minerva食品公司为26名员工提供了住房、食品、交通、葡萄牙语课程以及培训和资格证书，以在朗多尼亚州的罗林德莫拉市的单位工作。目前，该单位第一批员工中有21名员工，2020年又雇用了10名员工。通过“欢迎行动”聘用了两名工作人员，8名是以前聘用的工作人员的家属。

## 创造的手

为了激励马托格罗索州帕拉纳廷加（Paranatinga/MT）的妇女创业，Minerva支持创办了“创造的手”项目，该项目为希望从事服装、配件和口罩制作的妇女提供免费课程。公司在该市的工厂分配布料、剪刀、线路等投入，安排缝纫机的修理等，以支持项目的参与者。培训于2020年10月启动，为期12个月。

## 其他行动项目

**教育带来变革** 在这些福利中，有5,900多名员工有子女在读小学的获得了学校用品，这是对巴西、巴拉圭和乌拉圭重视包容性和公平教育的运动。

**冬令救济运动** 约有600名员工致力于为弱势居民募集衣物和毛毯，将捐赠的1,450件物品汇集到本公司的厂所在的城市。

**农村社区援助项目(PASCOR)** 根据战略对象关系行动，公司确定位于帕拉州（Pará）厂的周边居民的收入几乎全部源自Minerva和农村饲养者的活动。农村社区援助项目（Pascor）通过针对收入多元化的专业课程来改变这种现实。2020年，培训课程有包括口罩制作和洗涤剂生产。通过该项目，制作并向当地社区免费分发了大约4,000幅布质口罩。还向所分发的家庭提供了民生基本食品篮。

行动委会每月举行会议，讨论和评估所执行的社会环境行动

请多看看

请见第13和14页，以了解Minerva为帮助社区和应对疫情的基础架构而采取的行动。





## 05. 生产效率

公司2020年的业绩证明了其管理能力和决策的灵活性，能够做出决策并充分利用国际食品市场的旺盛需求。它在南美的多元化业务以及在不同国家的出口推动业务使其能够灵活地根据需求调整生产。

能够做到这一点，是因为运营效率管理实现了生产流程的标准化，获得了增强运营的认证，以及越来越强大的市场分析工具。数据科学是一个新的投资领域，它将通过生产分配优化程序等计划来聚合新的效率增益。

因此，Minerva提出了良好的运营指标，充分利用了各屠宰厂的能力，即使是在遵守安全协议的要求下减少了运行来对抗新冠疫情。

## 整合 管理体系 (IMS)

Minerva拥有一个整合集体管理体系系统 (IMS)，用于标准化流程，跟踪公司各个领域的主要指标和成果，如职业健康和安  
全、食品安全、环境和社会责任。

IMS管理的流程可以协同工作，重点是持续改进生产流程和共享优良做法。通过对生产单位的日常管理、明确的治理、新的日常跟踪指标的部署以及每月的目标和偏差检查会议，该公司得以了解到与全球统一制度相关的每一个问题的相关发展。

工业区流程的标准化提高了所有运营的生产力。通过经验的交流，Minerva也寻求在Athena食品单位的生产效益和效率方面取得收益。重点是确保完全符合“裁切的技术规格”，以便产品在公司的任何单位都能提供相同的高品质。

2020年，Minerva加强了其信息管理和数据科学技能，并开始对智能业务、人工智能、数据分析等系统进行更有力的投资，以支持其运营决策。“「生产配置最佳化程式」」是已内嵌于管理中的作业之一，可让您整合检视公司的整个工业区，以了解计划生产的最有效方式，同时也能检视各工厂的品质标准、产能及生产概括。

所有这些程序在这疫情时期都更为重要，因为此时需要对工厂进行调整，以较少的资源运行以避免人员密集，并加快机组生产以满足高生产需求。

IMS重组后，基于员工共同参与的新效率计划已添加到议程中，连同公司开发的“冠军姿态”在日常工作中进行了合并与巩固。



Renato Arzani,  
在圣保罗州巴雷托斯市单位的环保监理。

## 冠军态度

该项目的进展表明了员工对公司发展的投入。它动员了各厂雇员进行主要指标的健康竞争。该分析每月进行一次，对最佳单位和部门进行评分，因其卓越出色的表现而获奖。

除产出外，所监测的指标涉及质量、职业安全与健康以及人力资源管理支柱。

到2020年，该方案在阿根廷部署和在巴拉圭继续执行的前景受到疫情的影响。

此外，对指标评估中使用的方法进行了修订，带来了新的准则和评估项目，这些准则和评估项目将成为2021年新版计划的一部分。

## MINERVA 质量圈 (CMQ)

该计划是参与性的，各行业单位的员工组成了自愿小组，以确定提高运营效率、工作安全、生态效率等方面的情况。参加者接受了方法培训，以支持项目的结构设计并定期开会讨论和规划。

CMQ于2020年在阿拉瓜伊纳 (Araguaína)、巴雷托斯 (Barretos)、若泽·博尼法西欧 (José Bonifácio) 和帕尔梅拉斯·德·戈亚斯 (Palmeiras de Goiás) 等市实施，在培养新技能和培养潜在领导人方面取得了重要成果。

对于2021年，预计该项目计划将在巴西的其他业务中启动。

## 5S计划

该方案旨在改变员工的文化和行为，不断提高效率，并于2020年9月开始在阿拉瓜伊纳、巴雷托斯、若泽博尼法西欧等厂的管理和维修部门实施。员工接受有关方法的培训，并接受内部审核以监控计划的进展。

IMS管理的流程可以协同工作，重点是持续改进生产流程和共享优良做法

## 卓越流程

通过该项目，整个公司对工业流程进行了标准化，以提高效率。当地团队通过核对表进行日常监控，以确保持续改进并实现目标。

随着“卓越流程”的实施，以前开发的程序如《白骨》(Osso Branco) 和《圣经》(Bíblia) 的目标和实践也被合并到同一验证程序中。

尽管该项目并未在Athena食品单位中实施，但在2020年，这些团队加强了对技术方面的关注，并实现了裁切标准化，保证一致性和遵守产品技术数据表的工作。在哥伦比亚，这使得该公司在当年收购的新工厂得以快速整合，该新工厂按照公司的生产模式于2020年开始运营了。



# 生态效益

GRI 103 | 307

Minerva致力于控制其影响力，着眼于在工厂的绩效中提高效率和取得积极的成果。环境管理涉及多个主题 - 自然资源的获取和使用以及废物和排放物的产生-这些主题直接影响业务战略以及与之相关的风险和机遇。

2020年，环境管理体系（SGAEMS）进行了标准化，并在公司的所有运营部门中进行了推广，以指导日常环境监测并有效地管理指标。

# 水资源

GRI 103 | 303, 303-1, 303-2

公司在所有部门使用仪器，来管理水的使用和废水的产生。每日监测公共和/或地下水源的用水量和供水情况；公用网络出现的功能由提供服务的实体的发票数据跟踪，设备的用水量由流量计控制。来自公共部门的资源提供服务的实体跟进发票中的数据，并且控制该单位的耗水量由流量计。

集水与环保机构许可的排放量相符，并且大部分来自地面和地下水源，一小部分来自向第三方购买。该公司的业绩根据产量的季节性而异，并且在2020年遭受了新冠新官肺炎大疫情的影响。团队将继续开展设施改进活动，并提高员工的认识，以便在未来几年内显着大幅度降低消耗。

## 用水总量 (m<sup>3</sup>) GRI 303-5

	2018 年	2019 年	2020 年
Minerva Foods	6, 478, 855. 70	5, 112, 464. 29	4, 493, 368. 50
Athena Foods	5, 630, 278. 00	7, 444, 218. 00	6, 914, 830. 00
<b>共计</b>	<b>12, 109, 133. 70</b>	<b>12, 556, 682. 29</b>	<b>11, 408, 198. 50</b>



## 总排水量 (m<sup>3</sup>)

	2020 年 <sup>1</sup>
Minerva Foods	3,788,640.00
Athena Foods	5,595,966.00
<b>共计</b>	<b>9,384,606.00</b>

<sup>1</sup> 信息在2020年开始传播。

关于废水，所有废水均根据管理机构的指导方针和相应的排放许可进行处理和处置。工厂产生的所有废水被输送到进行物理、化学和生物处理的污水处理站（ETE），以满足环保机构通过许可证条件和/或州/市决议以及IFC建立的控制参数。2019年至2020年间，投入1400多万雷亚尔用于改善初级和二级处理系统。

# 气候与能源

GRI 103 | 302, 103 | 305

Minerva对气候变化相关风险管理的公共承诺不仅直接影响生产链的管理，[请参阅可持续发展畜牧业和风险管理一章中的更多内容](#)，而且还反应其工厂的运营上。能源效率和温室气体控制工作是战略的核心，也是股东、投资者、客户和合作伙伴需求的核心。

公司根据国际参考方法《温室气体议定书》（GHG Protocol）制定了年度温室气体清单（GHG），并考虑了其所有运营情况，并根据这些调查的结果进行了改进。

在这一年中，公司通过购买了所有有关业务的可再生能源证书（I-REC）将范围2的净排放量归零，并并通过在造林地区植树清除了超过38万吨的CO<sub>2</sub>e [GRI 305-5](#)

2020年，通过外部审计对所有数据进行了验证，并且还开始了对范围3排放的核算，包括商务旅行、牲畜运输和初级产品物流的排放。 [GRI 305-4](#)

Minerva的年度排放清单可在巴西温室气体议定书方案（Programa Brasileiro GHG Protocol）的 [公共排放登记册](#) Minerva的年度排放清单可在巴西温室气体议定书方案（Programa Brasileiro GHG Protocol）的 [公共排放登记册](#) 平台上公开获得，并将于全年准备2021年清单并在我们的下一次报告中公布。



[单击此处](#)，检查其他耗水量和废水产生指标。



哥伦比亚的布卡拉曼加（Bucaramanga）厂的太阳能电池面板。

## 温室气体排放 (tCO<sub>2</sub>e) GRI 305-1, 305-2, 305-3

	2018 年	2019 年	2020 年
范围1	340,413.47	192,897.10	233,274.66
范围 2	16,514.82	17,292.05	14,590.81
范围 3	-	-	34,541.27
<b>共计</b>	<b>356,928.29</b>	<b>210,189.15</b>	<b>282,406.74</b>

在能效方面，各项方案包括通过技术指标进行消费控制和监测。有一个由工程和环保部门代表组成的小组委员会，根据将能耗与生产量（千瓦时(kwh/吨成品)）相关联的预定目标讨论偏差和机会。

各国的情况导致不同的能源矩阵和适应性管理模式。

2020年，在巴西，Minerva食品公司在此这一大疫情的影响下，能源消费指标未没有得到改善。2021年的既定目标将与2020年相同，维持在165.71千瓦时/吨成品（TPA）。与2019年相比，Athena食品公司的KWh/TPA计算相关指标在减少电耗方面取得了进步。这种改善是根据最佳生产做法和获得更好的电力

供应合同实现的，即使在哥伦比亚购买了一台新设备，能耗也减少了约2%。GRI 302-5

于2020年9月收购的哥伦比亚的布卡拉曼加厂，在能源效率主题中尤为突出，因为其在畜栏区域安装了1,471块太阳能面板，产生约1,964.8 KW/h的可再生能源，每年减少的二氧化碳排放量为204.75吨。该系统产生的能量相当于设备消耗的10%。

## 总耗能 (GJ) GRI 302-1, 302-2, 302-3, 302-4, 302-4, 302-5

	2018 年	2019 年	2020 年
Minerva Foods	591,421.64	255,180.00	258,351.45
Athena Foods	365,477.54	665,759.39	657,699.95
<b>共计</b>	<b>956,899.18</b>	<b>920,939.39</b>	<b>916,051.40</b>

取得可再生能源证书（I-REC）确保范围2的运营保持100%的清洁能源矩阵和零净排放。

在巴西，获得了风能证书，而在其他南美国家，则获得了水电证书。

## 带有社会标志的生物柴油

Minerva于2011年在牛屠宰副产品生产生物柴油的技术开发方面居领先地位，这增强了生物资产充分利用的前景。

到2020年，产量增长了三倍以上，达到5万6千立方米。除了牛脂之外，产生能量的材料还包括与50家与Minerva有密切关系的小农场主的大豆、椰子和鸡肉脂肪。该公司为不断改进这些供应商提供培训，帮助它们充分供应生物柴油投入，并支付采购奖金。

Minerva 生物柴油还处于认证阶段，可将其纳入可再生燃料生产和销售奖励方案，以发行碳信用额 (CBios)。因此，Minerva生物柴油将增加社会影响并增加可再生燃料的生产，未来几年应继续扩大其业务。



# 1,471 块面板

安装在畜栏区域中以产生能量。每天可再生能源提供的贡献为1,964.8千瓦/小时（（平均每天生产1500千瓦/小时）），约占布卡拉曼加（Bucaramanga）机组总能耗的10%



# 0.65

是Minerva Foods公司的能量强度 (GJ/t)

GRI 302-5, 302-3

# 0.97

是Athena Foods公司的能量强度 (GJ/t)



# 废物

GRI 103 | 306, 306-1, 306-2, 306-3

Minerva 食品和Athena 食品每个部门的固体废物管理计划 (SWMP) 都包括固体废物的分离, 控制和处置标准。它们分为工业、普通、特殊/病理学和回收再利用等类别, 并根据法规和效率标准进行分配。

Minerva可能产生影响的主要废物在法律中被分类为危险废物: 油和油脂、灯、电池和门诊废物。大量产生的废物, 例如污水处理厂的沥青和污泥, 被归类为非危险废物。该公司寻求与持牌第三方公司进行材料交易, 从而实现逆向物流和产生的废物循环。

## 产生的废物总量, 按类别 (t)

### MINERVA FOODS

	2018 年	2019 年	2020 年
危险品	155.55	1.05	87.54
非危险品	5,508.18	48,623.15	41,646.94
<b>共计</b>	<b>5,663.73</b>	<b>48,624.19</b>	<b>41,734.48</b>

### ATHENA FOODS

	2018 年	2019 年	2020 年
危险品	14.9	18,008.32	29,800.87
非危险品	3,209.07	5,527.42	15,999.00
<b>共计</b>	<b>3,223.97</b>	<b>23,535.74</b>	<b>45,799.87</b>

了解更多



单击此处, 检查其他废物产生的指标。





+

+

+

+

+

06.

# 补充 指标

# 人力 资本

## 团队简介

GRI 102-8、405-1

### 按雇佣合同类型和地区列出的员工 MINERVA FOODS (巴西) \*

地区	2019年			2020年		
	固定	临时	共计	固定	临时	共计
西北	2,105	-	2,105	2,315	-	2,315
东北	77	-	77	73	-	73
中西	3,785	-	3,785	3,887	-	3,887
东南	5,009	-	5,009	5,264	-	5,264
南	2	-	2	0	-	0
共计	10,978	-	10,978	11,539	-	11,539

\*所有合同都是无限期和全职的。

### 按业务部门列出的员工人数 公司共计

业务	2020年		
	男	女	共计
Minerva Foods	7,955	3,584	11,539
Athena Foods	7,164	1,247	8,411
共计	19,950		

### 按雇佣合同类型和地区列出的员工

ATHENA食品 (阿根廷、哥伦比亚、巴拉圭和乌拉圭) \*

地区	2019年			2020年		
	固定	临时	共计	固定	临时	共计
阿根廷	2,388	-	2,388	2,712	-	2,712
智利	51	-	51	27	-	27
巴拉圭	2,557	-	2,557	2,568	-	2,568
乌拉圭	1,795	-	1,795	1,878	-	1,878
哥伦比亚	700	-	700	1,226	-	1,226
共计	7,491	-	7,491	8,411	-	8,411

## 员工，按职能类别和性别划分（%）

## 巴西

2020年

	共计	男	女
理事会	39	94.87%	5.13%
经理	109	78.90%	21.10%
领班/协调员	94	71.28%	28.72%
技术/监理	811	78.30%	21.70%
行政	1,393	59.44%	40.56%
运营	9,023	69.44%	30.56%
见习生/学徒	70	51.43%	48.57%
<b>共计</b>	<b>11,539</b>	<b>68.94%</b>	<b>31.06%</b>

## 员工，按职能类别和性别划分（%）

## 其他地区 - 阿根廷、巴拉圭、乌拉圭和哥伦比亚

2020年

	共计	男	女
理事会	11	100%	0%
经理	70	84.29%	15.71%
领班/协调员	124	75.81%	24.19%
技术/监理	427	78.69%	21.31%
行政	447	62.86%	37.14%
运营	7,292	87.15%	12.85%
见习生/学徒	40	70.00%	30.00%
<b>共计</b>	<b>8,411</b>	<b>85.17%</b>	<b>14.83%</b>

## 员工，按职能类别和性别划分（%）

### 巴西

	2020年			
	共计	< 30岁	30至50岁	> 50岁
董事会	39	0%	43.59%	56.41%
经理	109	1.83%	82.57%	15.60%
领班/协调员	94	10.64%	82.98%	6.38%
技术/监理	811	20.10%	71.89%	8.01%
行政	1,393	42.14%	54.27%	3.59%
运营	9,023	46.13%	44.56%	9.31%
见习生/学徒	70	100.00%	0.00%	0.00%
<b>共计</b>	<b>11,539</b>	<b>43.28%</b>	<b>48.05%</b>	<b>8.67%</b>

## 员工，按职能类别和性别划分（%）

### 其他地区 - 阿根廷、巴拉圭、乌拉圭和哥伦比亚

	2020年			
	共计	< 30岁	30至50岁	> 50岁
董事会	11	0.00%	63.64%	36.36%
经理	70	5.71%	70.00%	24.29%
领班/协调员	124	9.68%	74.19%	16.13%
技术/监理	427	10.30%	69.33%	20.37%
行政	447	38.48%	50.78%	10.74%
运营	7,292	34.91%	53.83%	11.26%
见习生/学徒	40	90.00%	10.00%	0.00%
<b>共计</b>	<b>8,411</b>	<b>33.46%</b>	<b>54.69%</b>	<b>11.85%</b>



## 薪酬 与性别

GRI 405-2

### 男女基本工资的数学比率

巴西		
理事会	女	1.11
	男	1.16
经理	女	1.19
	男	1.63
领班/协调员	女	1.17
	男	1.29
技术/监理	女	1.32
	男	1.29
行政	女	1.57
	男	2.3
运营	女	1.34
	男	1.47

### 男女基本工资的比率

阿根廷、巴拉圭、乌拉圭和哥伦比亚*		2020 年
理事会	女	-
	男	29.97
经理	女	17.24
	男	24.33
领班/协调员	女	10.86
	男	8.84
技术/监理	女	3.52
	男	5.37
行政	女	4.45
	男	4.37
运营	女	2.46
	男	2.41

## 最低工资与地方最低工资的比例，包括性别歧视\*

2020年	巴西	阿根廷	哥伦比亚	巴拉圭	乌拉圭
组织支付的最低工资	1,061.53	43,372.40	877,803.00	84,341.00	32,054.00
法定或工会确定的最低工资	1,045.00	20,587.50	877,803.00	84,341.00	16,300.00
百分比 (%)	101.58	210.67	100.00	100.00	196.65

\* 以当地货币提供的信息。男女之间的百分比比率、最低工资金额和法定或工会确定的金额相同。

## 培训和 能力建设

GRI 404-1、404-3

### 按职能类别分列的员工培训\*

	2018年	2019年	2020年
<b>巴西</b>			
行政	1.6	1.54	3.62
营业	0	19.42	-
领导	0.41	0.29	4.80
运营	0.35	0.33	4.41
混合	0.21	0.24	-
<b>共计</b>	<b>2.59</b>	<b>21.85</b>	<b>12.84</b>
<b>阿根廷</b>			
行政	-	8.56	0.02
营业	-	10.79	-
领导	-	18.84	28.91
运营	-	5.57	0.004
混合	-	-	0.10
<b>共计</b>	<b>-</b>	<b>6.65</b>	<b>29.03</b>
<b>巴拉圭</b>			
行政	11.08	-	11.72
营业	-	-	-
领导	-	1.46	18.66
运营	3.88	1.05	21.40
混合	-	1.17	-
<b>共计</b>	<b>14.97</b>	<b>1.14</b>	<b>20.88</b>

\* 尚无哥伦比亚和乌拉圭按功能类别划分的数据。

## 按性别分列的员工培训时数

性别	巴西	阿根廷	哥伦比亚	巴拉圭	乌拉圭*
2020年					
男	5.07	9.71	0.04	10.06	-
女	3.22	5.51	0.40	8.42	-
<b>共计</b>	<b>4.33</b>	<b>9.33</b>	<b>0.07</b>	<b>9.70</b>	<b>2.66</b>

\*2020年，乌拉圭的培训时数记录没有按性别分列。

按职能类别分列的定期业绩评估的员工 (%)  
MINERVA FOODS (巴西)

	男	女	共计
理事会	30.00	22.20	28.81
经理	100.00	100.00	100.00
协调	89.71	78.57	86.46
监理	100.00	100.00	100.00
行政	33.65	26.22	30.32
运营	1.85	0.49	1.45
<b>共计</b>	<b>10.4</b>	<b>8.3</b>	<b>9.75</b>



## 招聘和员工流动

GRI 401-1

### 雇用的员工，按年龄段

年龄段	巴西		阿根廷		哥伦比亚*		巴拉圭		乌拉圭	
	人数	比率	人数	比率	人数	比率	人数	比率	人数	比率
< 30岁	2,315	46.00%	265	25.70%	525	111.46%	447	41.70%	30	9.62%
30至50岁	47	0.01%	171	13.19%	402	56.85%	333	24.36%	24	2.01%
> 50岁	1,297	125.00%	26	6.75%	27	56.25%	18	13.74%	39	10.10%
共计	3,659	30.94%	462	17.04%	954	77.81%	798	31.05%	93	4.92%

\*收购了一个新部门，并在现有业务中对一些团队进行了重组，从而大大增加了招聘人数。

### 雇用的员工，按性别分类

年龄段	巴西		阿根廷		哥伦比亚		巴拉圭		乌拉圭	
	人数	比率	人数	比率	人数	比率	人数	比率	人数	比率
男	2,530	31.02%	412	16.72%	-	-	600	29.88%	74	4.64%
女	1,129	30.76%	50	20.16%	-	-	198	35.23%	19	6.40%
共计	3,659	30.94%	462	17.04%	954	77.81%	798	31.05%	93	4.92%

## 按性别分列的聘用员工

巴西	人数	比率
北部	879	37.08%
东北	19	25.67%
中西部	1,351	33.44%
东南	1,410	26.38%
南部	0	0
<b>共计</b>	<b>3,659</b>	<b>30.94%</b>

## 聘用员工，按地区列出

地区	人数	比率
阿根廷	462	17.04%
哥伦比亚	954	77.81%
巴拉圭	798	31.05%
乌拉圭	93	4.92%

## 离职员工，按年龄段分列

年龄段	巴西		阿根廷		哥伦比亚		巴拉圭		乌拉圭	
	人数	比率	人数	比率	人数	比率	人数	比率	人数	比率
< 30岁	1,678	3.31%	120	11.64%	247	52.44%	368	34.33%	30	9.62%
30至50岁	1,403	2.45%	88	6.79%	170	24.05%	562	41.11%	24	2.01%
> 50岁	118	1.13%	15	3.90%	11	22.92%	37	28.24%	39	10.10%
共计	3,199	2.80%	223	8.22%	428	34.91%	967	37.63%	93	4.92%

## 离职员工，按性别分列

性别	巴西		阿根廷		哥伦比亚		巴拉圭		乌拉圭	
	人数	比率	人数	比率	人数	比率	人数	比率	人数	比率
男	2,341	2.05%	209	8.48%	368	33.61%	779	38.79%	74	4.64%
女	858	0.75%	14	5.65%	60	45.80%	238	42.35%	19	6.51%
共计	3,199	2.80%	223	8.22%	428	34.91%	1,017	39.57%	93	4.93%

## 离职员工，按地区列出

巴西	人数	比率
北部	698	0.61%
东北	23	0.02%
中西部	1,208	1.06%
东南	1,268	1.11%
南部	2	0.0018%
<b>共计</b>	<b>3,199</b>	<b>2.80%</b>

## 离职员工，按地区列出

地区	人数	比率
阿根廷	223	8.22%
哥伦比亚	428	34.91%
巴拉圭	1,017	39.57%
乌拉圭	93	4.93%



# 动物福利

## 饲养和/或加工的动物的百分比及总数

GRI FP11

物种	住房类型	动物数量	住房类型百分比
巴西			
牛	禁闭	881,395	59.36%
牛	牧场禁闭	242,759	16.35%
牛	牧场	158,516	10.68%
牛	半禁闭	202,102	13.61%
<b>共计</b>		<b>1,484,772</b>	<b>100%</b>
哥伦比亚 <sup>1</sup>			
牛	牧场	192,494	100%
<b>共计</b>		<b>192,494</b>	<b>100%</b>
阿根廷 <sup>2</sup>			
牛	牧场	98,852	23.12%
牛	禁闭	184,399	43.14%
牛	半禁闭	144,223	33.73%
<b>共计</b>		<b>427,474</b>	<b>100%</b>

物种	住房类型	动物数量	住房类型百分比
巴拉圭			
牛	牧场	558,555	75.66%
牛	禁闭	179,648	24.34%
<b>共计</b>		<b>738,203</b>	<b>100%</b>
乌拉圭			
牛	牧场	312,741	94.28%
牛	禁闭	18,984	5.72%
<b>共计</b>		<b>331,725</b>	<b>100%</b>

<sup>1</sup> 2020年，在哥伦比亚收购了一个厂，并于同年9月开始运作 因此，该国的总屠宰量有所增长。

<sup>2</sup> 阿根廷的数据与Rosario和Venado Tuerto单位相符。

# 环境

下面报告的环境指标对应于公司的所有活动单位。

## 水的收集和处理

GRI 303-3, 303-4

国家/单位	地表集水 (m <sup>3</sup> /年)		抽地下水 (m <sup>3</sup> /年)		公共供水网络 (m <sup>3</sup> /年)		总取水量(m <sup>3</sup> /年)		水压
	2019 年	2020 年	2019 年	2020 年	2019 年	2020 年	2019 年	2020 年	
阿拉瓜那	369,452.25	300,106.08	123,150.75	100,035.60	0.00	0.00	492,603.00	400,141.68	无
布雷托斯	576,785.72	513,819.08	50,155.28	44,679.92	0.00	0.00	626,941.00	558,499.00	有
雅纳乌巴	140,067.57	221,827.49	238,493.43	130,285.51	0.00	0.00	378,561.00	352,113.00	无
若泽·博尼法西欧	0.00	0.00	600,758.45	512,776.51	0.00	0.00	600,758.45	512,776.51	无
西米拉索尔	556,543.00	424,464.00	0.00	0.00	0.00	0.00	556,543.00	424,464.00	有
帕尔梅拉斯·德·戈亚斯	1,278,008.61	1,141,457.60	0.00	0.00	0.00	0.00	1,278,008.61	1,141,457.60	无
巴拉纳廷加	547,349.43	435,205.80	0.00	0.00	0.00	0.00	547,349.43	435,205.80	无
罗林德莫拉	631,699.80	668,711.00	0.00	0.00	0.00	0.00	631,699.80	668,711.00	无
共计 - 巴西	4,099,906.38	3,705,591.05	1,012,557.91	787,777.54	0.00	0.00	5,112,464.29	4,493,368.59	-

国家/单位	地表集水 (m <sup>3</sup> /年)	抽地下水 (m <sup>3</sup> /年)	公共供水网络 (m <sup>3</sup> /年)	总取水量(m <sup>3</sup> /年)	水压				
罗萨里奥	4,383,817.00	3,608,710.00	0.00	79,200.00	0.00	4,383,817.00	3,687,910.00	不可用	
蓬特韦德拉	0.00	0.00	120,000.00	138,450.00	0.00	120,000.00	138,450.00	不可用	
贝纳多图埃托	不可用	不可用	不可用	不可用	不可用	不可用	不可用	不可用	
皮拉尔	0.00	0.00	22,992.00	34,336.00	0.00	22,992.00	34,336.00	不可用	
<b>共计 - 阿根廷</b>	<b>4,383,817.00</b>	<b>3,608,710.00</b>	<b>142,992.00</b>	<b>251,986.00</b>	<b>0.00</b>	<b>4,526,809.00</b>	<b>3,860,696.00</b>	<b>-</b>	
Frigomerc - 2号厂	0.00	0.00	323,672.00	276,011.00	32,630.00	18,814.00	356,302.00	294,825.00	不可用
Mussa - P8	0.00	0.00	328,696.00	235,166.00	97,383.00	22,816.00	426,079.00	257,982.00	不可用
圣安东尼奥第三厂 (San Antonio - P3)	0.00	0.00	424,723.00	424,723.00	0.00	0.00	424,723.00	424,723.00	不可用
贝伦23号厂 (Belén - P23)	379,652.00	440,440.00	0.00	0.00	0.00	0.00	379,652.00	440,440.00	不可用
<b>共计 - 巴拉圭</b>	<b>379,652.00</b>	<b>440,440.00</b>	<b>1,077,091.00</b>	<b>935,900.00</b>	<b>130,013.00</b>	<b>41,630.00</b>	<b>1,586,756.00</b>	<b>1,417,970.00</b>	<b>-</b>
梅洛	539,860.00	674,362.00	0.00	0.00	0.00	0.00	539,860.00	674,362.00	不可用
卡拉斯科	525,433.00	612,259.00	0.00	0.00	304.00	286.00	525,737.00	612,545.00	不可用
卡内洛内斯	366,564.00	0.00	0.00	0.00	0.00	0.00	366,564.00	0.00	不可用
<b>共计 - 乌拉圭</b>	<b>1,431,857.00</b>	<b>1,286,621.00</b>	<b>0.00</b>	<b>0.00</b>	<b>304.00</b>	<b>286.00</b>	<b>1,432,161.00</b>	<b>1,286,907.00</b>	<b>-</b>
红卡尼卡	0.00	0.00	4,148.00	0.00	273,996.00	275,110.00	278,144.00	275,110.00	不可用
布卡拉曼加*	0.00	74,147.00	0.00	0.00	0.00	0.00	0.00	74,147.00	不可用
<b>共计 - 哥伦比亚</b>	<b>0.00</b>	<b>74,147.00</b>	<b>4,148.00</b>	<b>0.00</b>	<b>273,996.00</b>	<b>275,110.00</b>	<b>278,144.00</b>	<b>349,257.00</b>	<b>-</b>
<b>共计 - Athena Foods</b>	<b>6,195,326.00</b>	<b>5,409,918.00</b>	<b>1,224,231.00</b>	<b>1,187,886.00</b>	<b>404,313.00</b>	<b>317,026.00</b>	<b>7,823,870.00</b>	<b>6,914,830.00</b>	<b>-</b>

\*布卡拉曼加单位相应运营数据不可用，因为它是2020年9月被Athena食品公司收购的。

## 所有地区和有水压地区的总排水量 (m<sup>3</sup>) - MINERVA FOODS (巴西)

水源类型	所有地区	有水压的地区
地表水		
阿拉瓜那*	0	不适用
巴雷托斯	0	802, 993. 00
雅纳乌巴	0	不适用
若泽·博尼法西欧	414, 567. 00	不适用
西米拉索尔	0	362, 570. 00
帕尔梅拉斯·德·戈亚斯	913, 350. 00	不适用
巴拉纳廷加	383, 860. 00	不适用
罗林德莫拉	550, 550. 00	不适用
<b>共计</b>	<b>2, 262, 330. 00</b>	<b>1, 165, 560. 00</b>
水送到第三方		
雅纳乌巴	360, 750. 00	不适用

\*在阿拉瓜那 (Araguaína) 单位, 所有处理过的废水都通过施肥系统被送去给邻近物业的牧场施肥。

\*\*不适用

## 所有地区和有水压地区的总排水量 (m<sup>3</sup>) - ATHENA FOODS

水源类型	所有地区	有水压地区
地表水		
阿根廷	3, 088, 557. 00	不适用
乌拉圭	1, 093, 628. 00	不适用
巴拉圭	1, 134, 376. 00	不适用
哥伦比亚	279, 405. 00	不适用
<b>共计</b>	<b>5, 595, 966. 00</b>	<b>-</b>
<b>水送到第三方</b>	<b>0. 00</b>	<b>不适用</b>



## 废物目的地 GRI 306-5

每次操作将运往最终处置的废物总量，以吨为单位 (t) -  
MINERVA FOODS (巴西)

废物分类	废物种类	2018 年	2019 年	2020 年
非危险废物		共计	共计	共计
回收，包括能源回收	酸牛脂	0.052	477.00	0
堆填区	普通废物	2,698.00	2,139.15	1,773.29
回收	纸和纸板、无色塑胶、混合塑胶、容器和桶、胶袋、铁质金属、有色金属、货盘和油脂	2,810.00	2,984.00	2,584.35
堆肥	来自动物的废物和食堂产生的有机垃圾	0.02586	43,023	37,289.30
焚化(混烧)	医疗保健废物、用过的个人防护设备、用化学药品或油脂浸渍的布和物品	-	-	-
共计		5,508.08	48,623.15	41,646.94

废物分类	废物类型	2018 年	2019 年	2020 年
<b>危险废物</b>		<b>共计</b>	<b>共计</b>	<b>共计</b>
回收, 包括能源回收	电池、电子废物、灯泡、 废植物油和其他废油	0.021	0.026	23
堆填区	有毒化学品容器	155.00	0.0389	7.81
回收	纸和纸板、无色塑胶、 混合塑胶、容器和桶、胶 袋、铁质金属、有色金 属、货盘和油脂	-	-	-
堆肥	来自动物的废物和食堂产 生的有机垃圾	-	-	-
焚化(混烧)	医疗保健废物、用过的个 人防护设备、用化学药品 或油脂浸渍的布和物品	0.53	0.985	56.73
<b>共计</b>		<b>155.551</b>	<b>1.0499</b>	<b>87.54</b>
<b>最终处置的废物总量</b>		<b>5,663.63</b>	<b>48,624.19</b>	<b>41,734.48</b>

## 每次操作将运往最终处置的废物总量，以吨为单位 (t) - ATHENA FOODS

废物分类	废物类型	2018 年	2019 年	2020 年
非危险废物		共计	共计	共计
回收，包括能源回收	酸牛脂	0.267	-	-
堆填区	普通废物	3,017.66	2,587.06	4,270.00
回收	纸和纸板、无色塑胶、混合塑胶、容器和桶、胶袋、铁质金属、有色金属、货盘和油脂	89.37	2,127.36	1,652.00
堆肥	来自动物的废物和食堂产生的有机垃圾	29.861	813.00	10,077.00
焚化（混烧）	医疗保健废物、用过的个人防护设备、用化学药品或油脂浸渍的布和物品	71.917	-	-
<b>共计</b>		<b>3,209.07</b>	<b>5,527.42</b>	<b>15,999.00</b>

废物分类	废物类型	2018 年	2019 年	2020 年
<b>危险废物</b>		<b>共计</b>	<b>共计</b>	<b>共计</b>
回收，包括能源回收	酸牛脂	-	-	-
堆填区	有毒化学容器	1.83	16,578.95	28,813.87
回收	纸和纸板、无色塑胶、混合塑胶、容器和桶、胶袋、铁质金属、有色金属、货盘和油脂	10.86	-	8.00
堆肥	来自动物的废物和食堂产生的有机垃圾	-	1,428.62	-
焚化（混烧）	医疗保健废物、用过的个人防护设备、用化学药品或油脂浸渍的布和物品	2.21	0.749	979.00
<b>共计</b>		<b>14.9</b>	<b>18,008.32</b>	<b>29,800.87</b>
<b>最终处置的废物总量</b>		<b>3,223.97</b>	<b>23,535.74</b>	<b>45,799.87</b>



## 能源 GRI 302-1

### 按各地区消耗的总能源 (GJ) - MINERVA FOODS (巴西)

单位	2019 年	2020 年
阿拉瓜那	62,833.24	52,931.32
布雷托斯	83,180.31	85,442.54
雅纳乌巴	38,108.37	37,402.03
若若泽·博尼法西欧	70,175.90	61,746.56
西米拉索尔	62,225.43	58,768.54
帕尔梅拉斯·德·戈亚斯	129,449.52	127,795.79
巴拉纳廷加	54,212.27	55,514.35
罗林德莫拉	68,566.40	82,322.00
<b>共计</b>	<b>255,180.00</b>	<b>258,351.45</b>

### 按各地区消耗的总能源 (GJ) - ATHENA FOODS

国家	单位	2019 年	2020 年
阿根廷	罗萨里奥	207,639.36	216,136.29
	蓬特韦德拉	30,977.59	26,241.48
	贝纳多图埃托	-	23,837.76
巴拉圭	皮拉尔	27,643.67	21,673.33
	亚松森2号厂 (Asunción Planta 2)	61,918.33	50,426.01
	亚松森8号厂 (Asunción Planta 8)	45,364.73	36,114.92
	圣安东尼奥 (San Antonio)	47,809.13	41,852.94
乌拉圭	贝伦 (Belén)	74,851.11	76,961.18
	梅洛	44,740.93	54,376.38
	卡拉斯科	45,527.28	51,945.26
哥伦比亚	卡内洛内斯	34,317.38	0.0
	谢纳加德奥罗	44,969.88	49,933.07
	布卡拉曼加*	-	8,201.33
<b>共计</b>		<b>665,759.39</b>	<b>657,699.95</b>

\* 布卡拉曼加厂于2020年9月被购。

## 温室效应气体排放 (tCO<sub>2</sub>e) - 公司共计

气体	范围 1			范围 2			范围 3*
	2018 年	2019 年	2020 年	2018 年	2019 年	2020 年	2020 年
CH <sub>4</sub>	308,695.58	133,738.50	176,758.92	-	-	-	57.34
CO <sub>2</sub>	27,746.17	52,793.09	50,383.62	16,514.82	17,292.05	14,590.81	33,946.15
HFC-32	7.56	152.35	30.02	-	-	-	-
HFC-125	39.20	789.98	155.64	-	-	-	-
HFC-134	-	-	0.66	-	-	-	-
HFC-134a	3.09	22.82	0.29	-	-	-	-
N <sub>2</sub> O	3,921.88	5,400.36	5,945.52	-	-	-	537.78
共计	340,413.47	192,897.10	233,274.66	16,514.82	17,292.05	14,590.81	34,541.27

## 温室效应气体排放 (tCO<sub>2</sub>e) - 按国别

气体	范围 1			范围 2			范围 3*
	2018 年	2019 年	2020 年	2018 年	2019 年	2020 年	2020 年
巴西	290,919.45	102,024.52	87,874.82	13,246.09	13,864.85	11,262.66	34,541.27
阿根廷	18,193.47	45,595.24	80,443.04	1,327.60	1,937.93	1,956.03	-
哥伦比亚	6,498.81	8,312.61	9,087.27	531.33	582.50	631.42	-
巴拉圭	6,213.73	14,824.98	23,390.88	-	-	-	-
乌拉圭	18,588.01	22,457.02	32,478.65	1,409.80	906.77	740.70	-
共计	340,413.47	192,897.10	233,274.66	16,514.82	17,292.05	14,590.81	34,541.27

## 温室效应气体排放 (tCO<sub>2</sub>e) - 公司共计

气体	范围 1			范围 2			范围 3*
	201 年 8	2019 年	2020 年	2018 年	2019 年	2020 年	2020 年
可再生 CO <sub>2</sub>	147,474.70	204,800.86	157,200.68	18,346.73	-	-	3,907.52

## 温室效应气体排放 (tCO<sub>2</sub>e) - 范围 3 - 巴西

类别	范围 3*
	2020 年
员工上下班 (家 - 工作)	1,720.41
运输和配送 ( <i>upstream</i> )	32,212.87
差旅	607.99
<b>共计</b>	<b>34,541.27</b>

\*2020年开始对巴西运营的“范围3”排放量进行监控。

## 每吨成品的温室气体排放量 (TPA)

	2019 年	2020 年
<b>共计</b>	<b>0.22</b>	<b>0.26</b>





# 07. GRI内容摘要

GRI 102-55



## 一般披露

GRI 标准	披露	页面/URL	省略	可持续发展目标
GRI 101: 2016年基础	GRI 101没有披露			
<b>组织概况</b>				
GRI 102: 2016年一般内容	102-1 组织名称	7		
	102-2 活动、品牌、产品和服务	7、15		
	102-3 组织总部的地点	7、50		
	102-4 营业地点	7		
	102-5 所有权的性质和法律形式	7		
	102-6 销售市场	7、15		
	102-7 组织规模	8		
	102-8 有关员工和其他劳工的信息	63、80		8、10
	102-9 供应链	47		
	102-10 组织及其供应链的重大变化	19		
	102-11 预防原则或方法	32		
	102-12 外部举措	30		
	102-13 加入协会名称	30		
<b>策略</b>				
GRI 102: 2016年一般披露	102-14 最高高管的声明	4		
<b>道德与诚信</b>				
GRI 102: D2016年一般披露	102-16 价值观、原则、标准和行为守则	19		16

GRI 标准	披露	页面/URL	省略	可持续发展目标
<b>治理</b>				
GRI 102: 2016 年一般披露	102-18 治理结构	20 、 21		
<b>利益相关者参与</b>				
	102-40 利益相关者 团体列表	31		
	102-41 集体谈判协议	63		8
GRI 102: 2016 年一般披露	102-42 利益相关者 的识别和选择	31		
	102-43 利益相关者 参与的方法	31		
	102-44 提出的主要关切事项和主题	31		
<b>报告实务</b>				
	102-45 合并财务报表中包含的实体	3		
	102-46 定义报告内容和主题限制	3		
	102-47 实质性主题清单	31		
	102-48 重新编制信息	3		
GRI 102: 2016年一般披露	102-49 报告中的变更	3		
	102-50 报告所涉期间	3		
	102-51 最近报告的日期	3		
	102-52 报告发布周期	3		
	102-53 有关报告问题的联系方式	3		
	102-54 符合GRI标准的报告声明	主题没有披露		
	102-55 GRI内容摘要	102		
	102-56 外部验证	未经审计的报告		

## 实质性主题

GRI 标准	披露	页面 / URL	省略	可持续发展目标
<b>经济绩效</b>				
GRI 103: 2016年管理方法	103-1 实质性主题及其限制的说明	31		
	103-2 管理方法及其组成部分	38		
	103-3 评估管理形式	38		
GRI 201: 2016年经济绩效	201-1 产生和分配的直接经济价值	38		8、9
	201-2 气候变化带来的财务影响以及其他风险和机遇	35		13
<b>市场占有率</b>				
GRI 103: 2016年管理方法	103-1 实质性主题及其限制的说明	31		
	103-2 管理方式及其组成部分	83		
	103-3 评估管理形式	83		
GRI 202: 2016年市场占有率	202-1 最低工资与地方最低工资的比例, 按性别分列	83		1、5、8
<b>间接经济影响</b>				
GRI 103: 2016年管理方法	103-1 实质性主题及其限制的说明	31		
	103-2 管理方式及其组成部分	69		
	103-3 评估管理形式	69		
GRI 203: 2016年间接经济影响	203-1 基础设施投资和服务支持	69		5、9、11

GRI 标准	披露	页面 / URL	省略	可持续发展目标
<b>反贪腐</b>				
GRI 103: 2016年管理方法	103-1 实质性主题及其限制的说明	31		
	103-2 管理方式及其组成部分	23		
	103-3 评估管理形式	23		
GRI 205: 2016年反贪腐	205-2 反贪腐政策和程序方面的沟通和能力建设	23		16
<b>能源</b>				
GRI 103: 2016年管理方法	103-1 实质性主题及其限制的说明	31		
	103-2 管理方式及其组成部分	75		
	103-3 评估管理形式	75		
GRI 302: 2016年能源	302-1 组织内部的能源消耗	76 、 99		7、8、12、13
	302-2 组织外部的能源消耗	76		7、8、12、13
	302-3 能源强度	77		
	302-4 降低能耗	76		7、8、12、13
	302-5 降低产品和服务的能源需求	76		7、8、12、13
<b>水和废水</b>				
GRI 103: 2016年管理方法	103-1 实质性主题及其限制的说明	31		
	103-2 管理方式及其组成部分	74		
	103-3 评估管理形式	74		



GRI 标准	披露	页面 / URL	省略	可持续发展目标
GRI 303: 2018年水和废水	303-1 与水作为共享资源的相互作用	74		6, 12
	303-2 与水排放有关的影响的管理	74		6
	303-3 取水	92		6
	303-4 排水	92		6
	303-5 耗水量	74		6
<b>生物多样性</b>				
GRI 103: 2016年管理方法	103-1 实质性主题及其限制的说明	31		
	103-2 管理方式及其组成部分	44		
	103-3 评估管理形式	44		
GRI 304: 2016生物多样性	304-2 活动, 产品和服务对生物多样性的重大影响	公司没有管理与对生物多样性的重大直接和间接影响相关的定量数据。与砍伐森林和供应商管理有关的行动在“可持续牲畜”一章中进行了详细说明。		6, 14, 15
<b>排放</b>				
GRI 103: 2016年管理方法	103-1 实质性主题及其限制的说明	31		
	103-2 管理方式及其组成部分	75		
	103-3 评估管理形式	75		
GRI 305: 2016年的排放	305-1 温室气体 (GEE) 的直接排放 (范围1)	76		3, 12, 13, 14, 15
	305-2 温室气体 (GEE) 的直接排放 (范围2)	75		3, 12, 13, 14, 15
	305-3 温室效应气体 (GEE) 的其他间接排放 (范围3)	75		3, 12, 13, 14, 15
	305-4 温室效应气体 (GEE) 的排放强度	75		13, 14, 15
	305-5 减少温室效应气体 (GEE) 的排放	75		13, 14, 15

GRI 标准	披露	页面 / URL	省略	可持续发展目标
<b>废水和废物</b>				
GRI 103: 2016年管理方法	103-1 实质性主题及其限制的说明	31		
	103-2 管理方式及其组成部分	78		
	103-3 评估管理形式	78		
GRI 306: 2020年废物	306-1 废物的产生以及与废物有关的重大影响	78		
	306-2 管理与废物有关的重大影响	78		
	306-3 产生的废物	78		
	306-5 最终处置的废物	95		
<b>环保合规</b>				
GRI 103: 2016年管理方法	103-1 实质性主题及其限制的说明	31		
	103-2 管理方式及其组成部分	44 、 74		
	103-3 评估管理形式	44 、 74		
GRI 307: 2016年环保合规	307-1 不遵守环境法律法规	该信息正在更新中, 并将在参考表上发布。		16
<b>岗位</b>				
GRI 103: 2016年管理方法	103-1 实质性主题及其限制的说明	31		
	103-2 管理方式及其组成部分	62 、 63		
	103-3 评估管理形式	62 、 63		
GRI 401: 2016年劳动岗位	401-1 新员工和员工流动率	87		5、8、10
	401-2 提供给全职员工但不提供给临时工或兼职员工的福利	63		3、5、8

GRI 标准	披露	页面/ URL	省略	可持续发展目标
<b>职业健康和安全</b>				
GRI 103: 2016年管理方法	103-1 实质性主题及其限制的说明	31		
	103-2 管理方式及其组成部分	11 、 66		
	103-3 评估管理形式	11 、 66		
GRI 403: 2018年职业健康和安全	403-1 职业健康和安全管理系统	66		8
	403-2 危害识别, 风险评估和事故调查	66		8
	403-3 职业健康服务	66		8
	403-4 员工的参与、与员工就职业健康和安全进行咨询和沟通	66		8、16
	403-5 对员工进行职业健康和安全方面的培训	66		8
	403-6 促进工人健康		公司通过其医疗服务提供各种急救服务, 并将病例转交给专家 我们的服务是针对职业性质的。	3
	403-7 预防和减轻与业务关系直接相关的职业健康和安全影响	66		8
	403-8 受职业健康和安全管理覆盖的劳工	66		8
	403-9 工作意外	66		3、8、16
	403-10 职业病	66		

GRI 标准	披露	页面 / URL	省略	可持续发展目标
<b>培训和教育</b>				
GRI 103: 2016年管理方法	103-1 实质性主题及其限制的说明	31		
	103-2 管理方式及其组成部分	62, 63		
	103-3 评估管理形式	62, 63		
GRI 404: 2016年培训和教育	404-1 每位员工每年的平均培训时间	85		4、5、8、10
	404-2 员工技能改善方案和职业过渡援助	65		8
	404-3 接受定期绩效和职业发展评估的员工比例	85		5、8、10
<b>多样性与机会均等</b>				
GRI 103: 2016年管理方法	103-1 实质性主题及其限制的说明	31		
	103-2 管理方式及其组成部分	63, 64		
	103-3 评估管理形式	63, 64		
GRI 405: 2016年多样性与机会均等	405-1 治理机构和员工的多样性	80		5、8
	405-2 女性与男性所领取的基本工资和报酬之间的比例	83		5、8、10



GRI 标准	披露	页面 / URL	省略	可持续发展目标
<b>不歧视</b>				
GRI 103: 2016年管理方法	103-1 实质性主题及其限制的说明	31		
	103-2 管理方式及其组成部分	23		
	103-3 评估管理形式	23		
GRI 406: 2016年不歧视政策	406-1 歧视案件和采取的纠正措施	24		5、8
<b>强迫工作或类似奴役</b>				
GRI 103: 2016年管理方法	103-1 实质性主题及其限制的说明	31		
	103-2 管理方式及其组成部分	32、44		
	103-3 评估管理形式	32、44		
GRI 409: 2016年强迫工作或类似奴役	409-1 存在强迫劳动或类似奴役案件重大风险的作业和供应商	32		8
<b>人权评估</b>				
GRI 103: 2016年管理方法	103-1 实质性主题及其限制的说明	31		
	103-2 管理方式及其组成部分	23、30、32、44		
	103-3 评估管理形式	23、30、32、44		
GRI 412: 2016年人权评估	412-1 受人权或人权影响评估的业务	32		

GRI 标准	披露	页面 / URL	省略	可持续发展目标
<b>当地社区</b>				
GRI 103:2016年管理方法	103-1 实质性主题及其限制的说明	31		
	103-2 管理方式及其组成部分	69		
	103-3 评估管理形式	69		
GRI 413: 2016年当地社区	413-1 针对当地社区的参与活动, 影响评估和发展计划	70		
<b>外包和采购</b>				
食品行业补充 - 外包和采购	FP1 符合组织采购政策的供应商采购量百分比	44、46、48		
	FP2 符合国际公认标准和认证的采购量百分比, 按认证类型细分	44、47、54		
	FP5 根据公认的国际标准, 在经过第三方认证的工厂生产的产品百分比	40、44、51		2、12、14、15

GRI 标准	披露	页面 / URL	省略	可持续发展目标
动物福利				
	FP9 按物种和饲养类型分列的饲养和/或加工动物的百分比和总数	在任何国家的Minerva食品屠宰加工单位都没有饲养动物, 因此没有进行切割或基因改变的做法。 在Minerva活牛出口活动中进行饲养、繁殖或增肥, 必须严格遵守动物福利政策准则。Minerva食品公司仍确保所有原料和原料供应商不使用遗传基因工程、动物克隆或生长激素的做法。		2、15
	FP11 按物种和品种, 住房类型划分的饲养和/或加工动物的百分比和总数	54 、91		
食品行业补充 - 动物福利	FP12 按物种和饲养类型分列的与使用抗生素、抗炎、激素和/或生长促进剂治疗有关的政策和做法	<p>本公司的屠宰和加工部门不饲养动物。 这些是在饲养和增肥过程完成后购买的, 因此Minerva不使用抗生素、抗炎、激素和/或促进生长的治疗方法。 此外, 要求所有供应商遵守卫生法律和动物福利标准, 公司不鼓励预防性地使用抗生素, 以符合全球对这一问题的认识趋势。也没有基因工程、克隆或在其生产中使用生长激素的做法。其他可适用的侵入性手术程序, 如脱位、分娩和剖腹产, 应始终由熟练的护理人员进行, 术前和术后护理应严格遵循减轻疼痛的指导方针。</p> <p>在Minerva活牛出口活动中进行饲养、繁殖或增肥, 必须严格遵守动物福利政策准则。</p>	2	
	FP13 重大违反法律法规和遵守与陆、水动物运输、处理和屠宰做法有关的自愿标准的案件总数	在巴西, 有7起不合规事件引起了警告。 Minerva并没有设定违规目标, 但近年来已大大减少。 Athena食品公司没有违规行为。 任何由联邦检查局或同等机构自行处理的案件, 由于不遵守法律, 均被视为重大案件, 所有发现的不合规定之处均通过有效的行动计划加以处理, 以避免再次发生偏差。		

## 公司信息和编辑团队

### Minerva Foods

Barretos

地址 Antônio Manço Bernardes, s/nº

Chácara Minerva

Barretos (SP) - Brasil

邮编/ CEP 14.781-545

电话: +55 (17) 33213355

São Paulo

R. Leopoldo Couto de Magalhães Jr, 758

conjunto 82, 8º andar - Itaim Bibi

São Paulo (SP) - Brasil

邮编/ CEP 04.542-000

电话: +55 (11) 30742444

机构关系总监

João de Almeida Sampaio Filho

可持续发展部

Taciano Custódio, Tamara Lopes,  
Gabriel Clemente 和 Natalia Rasteiro

沟通执行经理

Denise Rocha 和 Adriana Moutinho

编辑、GRI 咨询和设计

Report Sustentabilidade

照片

Minerva 库存照片;  
Marcio Bruno





Minerva Foods